

MARTES, 31 DE DICIEMBRE DE 2019

## Rinocerontes / Rhinos (C) - Will Burrard-Lucas [Fotografía / Photography]

Para este número 100 de la serie, un post dedicado al fotógrafo de vida silvestre británico Will Burrard-Lucas, cuya pasión por la naturaleza y los animales le ha llevado a desarrollar dispositivos tales como las BeetleCam (Cámaras-escarabajo) para primeros planos y las Cámaras trampa, que disparan automáticamente cuando un animal se mueve en una dirección predeterminada, para registrar la presencia de animales elusivos, difíciles de captar en condiciones normales.

*For this #100 of the series, a post dedicated to British wildlife photographer Will Burrard-Lucas, whose passion for nature and animals has led him to develop devices such as BeetleCams for close ups, and Trap Cameras, triggered automatically when an animal moves into a pre-determined position, to record the presence of animals difficult to capture under normal conditions.*

---

### William "Will" Burrard-Lucas (Reino Unido / UK, 1983-)



Will en / at Botswana

Will Burrard-Lucas es un fotógrafo y empresario británico nacido en 1983. Es conocido por desarrollar dispositivos, como las BeetleCam (cámaras-escarabajo) y cámaras trampa, que le permiten capturar fotografías en primer plano de la vida silvestre.

Burrard-Lucas pasó parte de su infancia viviendo en Tanzania. Durante este tiempo se interesó por la vida silvestre y la naturaleza. Asistió a la escuela Sevenoaks en Kent antes de estudiar Física en el Imperial College London.

Ha sido fotógrafo de vida silvestre a tiempo completo desde 2010. Anteriormente, trabajó para una empresa de contabilidad de los Big Four en Londres. Trabaja con varias ONGs de conservación, incluyendo WWF, Parques Africanos y el Programa de Conservación del Lobo Etíope.



Rinoceronte blanco fotografiado con / *White Rhino photographed with [BeetleCam](#)*,  
Solio Lodge, Kenya



Choque de rinocerontes / *Crash of Rhinos*  
Fotografiados con / *photographed with* [BeetleCam](#), Solio Lodge, Kenya



Rinoceronte blanco macho fotografiado con /  
*Male White Rhino photographed with* [BeetleCam](#), Solio Lodge, Kenya

«La historia de las BeetleCam comenzó en 2009, cuando empecé a pensar en cómo podría obtener fotografías únicas, en primer plano y a nivel del suelo, de la fauna africana (sin arriesgar mi vida). Para lograrlo construí la BeetleCam, un buggy con control remoto y una cámara DSLR montada en la parte superior. Viajé a Tanzania y me embarqué en el primer proyecto BeetleCam, que resultó en fotografías innovadoras de elefantes y búfalos. Sin embargo, perdí una cámara en un encuentro con un león y la BeetleCam casi fue destruida.

Regresé a casa y publiqué "Las Aventuras de BeetleCam". La historia se popularizó rápidamente, pero no quedé del todo satisfecho... ¡imagínesse lo que podría conseguir con una BeetleCam a prueba de leones!»



Izq./ Left: La Cámara-escarabajo original / *The Original [BeetleCam](#)*, c.2009.  
Der./ Right: [BeetleCam](#)



Cría de rinoceronte jugando / *Rhino Calf Playing*  
Fotografiados con / *photographed with [BeetleCam](#)*, Solio Lodge, Kenya



Rinoceronte blanco fotografiado con / *White Rhino photographed with [BeetleCam](#),*  
Solio Lodge, Kenya



Rinoceronte hembra y cría / *Rhino Mother and Calf*  
Fotografiados con / *photographed with [BeetleCam](#), Solio Lodge, Kenya*

---

«Bueno, en 2011 me puse a crear dos nuevas BeetleCams; una con capacidades más avanzadas y otra con una carcasa blindada. Regresé a África para fotografiar a los leones de Masai Mara. La BeetleCam recibió una paliza pero sobrevivió y regresé con un portafolio de fotografías de leones que superó todas mis expectativas! Para ver los resultados del viaje a Kenya, lee mi artículo en el blog "[BeetleCam vs los Leones del Masai Mara](#)".

Al regresar al Reino Unido, en 2013, desarrollé una nueva versión de la BeetleCam, con cinco años de desarrollo, con una carcasa protectora más resistente y ligera y capacidades más avanzadas. Al mismo tiempo fundé Camtraptions para desarrollar nuevos productos para fotógrafos y cineastas.»



Rinoceronte negro en la noche, fotografiado en infrarrojo con cámara trampa [Camtraptions](#) /  
*Black Rhino at night, photographed in infrared with a [Camtraptions](#) camera trap*  
Parque Nacional Tsavo Oeste, Kenia / *Tsavo West National Park, Kenya*



"Rinoceronte negro en la noche, fotografiado con cámara trampa [Camtraptions](#) /  
*Black Rhino at night, photographed with a [Camtraptions](#) camera trap,*  
Parque Nacional del Norte de Luangwa / *North Luangwa National Park, Zambia*

*Will Burrard-Lucas is a British wildlife photographer and entrepreneur born in 1983. He is known for developing devices, such as BeetleCam and camera traps, which enable him to capture close-up photographs of wildlife.*

*Burrard-Lucas spent part of his childhood living in Tanzania. During this time he became interested in wildlife and nature. He attended Sevenoaks School in Kent before going on to study Physics at Imperial College London.*

*He has been a full-time wildlife photographer since 2010. Previously, he worked for a Big Four accounting firm in London. He works with various conservation NGOs including WWF, African Parks and The Ethiopian Wolf Conservation Programme.*



Rinoceronte negro en la noche, fotografiado en infrarrojo con cámara trampa [Camtraptions](#) /  
*Black Rhino at night, photographed in infrared with a [Camtraptions](#) camera trap*  
Parque Nacional Tsavo Oeste, Kenia / *Tsavo West National Park, Kenya*

---

«Los rinocerontes negros son notoriamente malhumorados. (...) Los rinocerontes de Tsavo no eran diferentes. Un individuo en particular se oponía a mis cámaras y aplastó cada una de las que coloqué en su territorio. (...) Afortunadamente encontré otros que eran sujetos más amables y pronto capturé varias imágenes en blanco y negro con mis cámaras de infrarrojos.

Sin embargo, a medida que se acercaba el final del mes, la toma que realmente quería de un rinoceronte bajo el cielo estrellado de la noche seguía eludiéndome. Por fin todas mis cámaras estuvieron configuradas para intentar capturar esta imagen.

Finalmente, dos noches antes de tener que quitar las cámaras trampa, capturé una imagen en la que todos los elementos se unieron. Un mes de esfuerzo, para una sola imagen...»



Un rinoceronte blanco bajo las estrellas en Parque Nacional Tsavo Oeste, Kenia. Fotografiado en colaboración con ZSL y el Kenya Wildlife Service, utilizando una sistema de cámara trampa [Camtraptions](#) /

*A black rhino under the stars in Tsavo West National Park, Kenya. Photographed in partnership with ZSL and Kenya Wildlife Service using a [Camtraptions](#) camera trap system.*

*«Black rhinos are notoriously grumpy. (...) Tsavo's rhinos were no different. One particular individual took exception to my cameras and flattened every one that I placed in his territory. (...) Fortunately, I found other rhinos that were more amenable subjects and I soon captured several black and white images with my infrared-converted cameras. However, as the end of the month drew near, the shot I really wanted of a rhino under the starry night sky was still eluding me. By the end, all of my cameras were setup to try and capture this image.*

*Finally, two nights before I had to remove the camera traps, I captured an image in which all of the elements came together. One month of effort, for a single image.»*

---

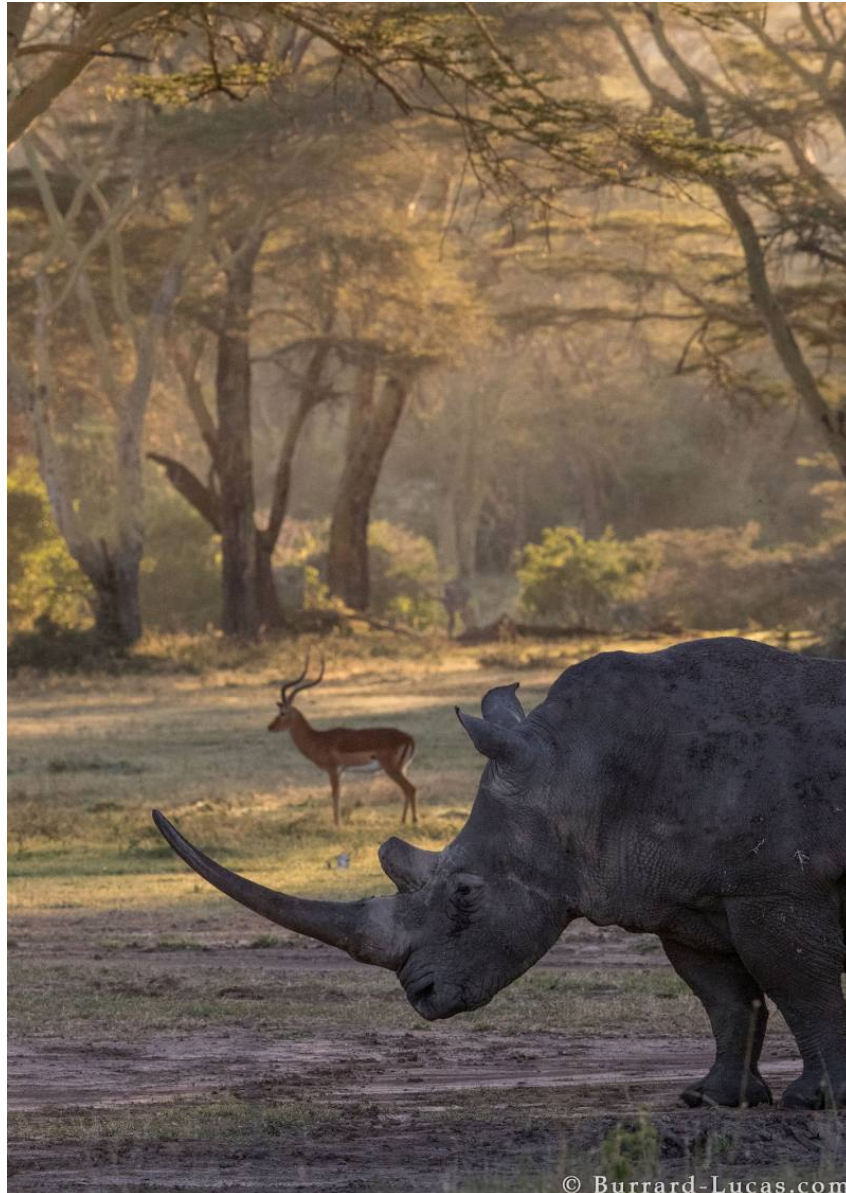


Un hermoso **rinoceronte del desierto** fotografiado en /  
*A wonderful **Desert Rhino** photographed in Namibia*



Cría de rinoceronte blanco con su madre / *White Rhino calf and mother, Solio Lodge, Kenya*

*«The BeetleCam story began back in 2009, when I started thinking about how I could get unique, close-up, ground level photographs of African wildlife (without risking my life). To achieve this I built BeetleCam; a remote controlled buggy with a DSLR camera mounted on top. I travelled to Tanzania and embarked on the first BeetleCam project resulting in groundbreaking photographs of elephants and buffalo. However, I lost a camera in an encounter with a lion and BeetleCam was almost destroyed. I returned home and published “The Adventures of BeetleCam”. The story quickly became popular but I wasn’t entirely satisfied... just imagine what I could get with a lion-proof BeetleCam!»*



"Rinoceronte blanco e impala al atardecer / *White Rhino and Impala at Sunset*, Solio Lodge, Kenya



Rinoceronte negro retroiluminado. Su nombre es "No te preocupes" /  
*A backlit Black Rhinoceros. His name is 'Don't Worry'*

*«Well, in 2011 I set about creating two new BeetleCams; one with more advanced capabilities and one with an armoured shell. I returned to Africa to photograph the lions of the Masai Mara. BeetleCam received a battering but it survived and I came back with a portfolio of lion photographs that exceeded all my expectations! To view the results from the trip to Kenya, read my blog post on “BeetleCam vs the Lions of the Masai Mara”.*

*<http://blog.burrard-lucas.com/2012/02/beetlecam-lions-masai-mara/>*

*On returning to the UK in 2013, I developed a new version of BeetleCam, five years in the making, with a stronger, lighter protective shell and more advanced capabilities. At the same time I founded Camtraptions to develop new remote and camera trap products for photographers and filmmakers.»*



Rinoceronte negro hembra y su cría alimentándose /  
*Black Rhino mother and calf feeding, Lewa Conservacy, Kenya*

«Visité las herbosas llanuras de Lewa y Borana. Este hábitat presenta un gran contraste en relación a Tsavo, y me era posible acercarme a pie lo bastante como para fotografiar a los rinocerontes con lentes de 400 mm.»

*«I visited the grassy plains of Lewa and Borana. This habitat contrasted greatly with Tsavo and I was able to get close enough on foot to be able to photograph the rhinos with a 400mm lens.»*



Rinoceronte sonriente / *Smiling Rhino*, Borana Lodge, Kenya



Un rinoceronte indio fotografiado en Nepal / *A Greater One Horned Rhino photographed in Nepal*



Rinoceronte cargando / *Charging Rhino, Borana Lodge, Kenya*  
«¡Un rinoceronte negro cargando hacia mí! Tomé esta foto desde la seguridad de un arbolito /  
*Black rhino charging towards me! I took this photo from the safety of a small tree.»*

Para ver más sobre las imágenes de rinocerontes de Will, puedes leer su post [Fotografiando Rinocerontes](#) en su blog (en inglés), o seguirlo en [Instagram](#) /  
*To see more of Will's rhino images, read his [Photographing Rhinos](#) blog post or follow him on [Instagram](#)*

**Will Burrard-Lucas** en "El Hurgador" / *in this blog*: [[Recolección \(XXVIII\)](#)]

Más sobre / *More about* Will Burrard-Lucas: [Website](#), [Wikipedia \(English\)](#), [facebook](#)

Imágenes publicadas con autorización (¡Muchas gracias, Will and Sophie!)  
*Images published here with permission (Thanks a lot, Will and Sophie!)*