

RECHERCHES
SUR LES
130497
OSSEMENTS FOSSILES,

OÙ L'ON RÉTABLIT LES CARACTÈRES
DE PLUSIEURS ANIMAUX DONT LES RÉVOLUTIONS DU GLOBE ONT DÉTRUIT LES ESPÈCES;

PAR

GEORGES CUVIER.

Quatrième Edition,

APPROUVÉE ET ADOPTÉE PAR LE CONSEIL ROYAL DE L'INSTRUCTION PUBLIQUE.

Triomphante des eaux, du trépas et du temps,
La terre a cru revoir ses premiers habitants.
DE LILLE.

ATLAS.

TOME PREMIER,

Contenant les planches 1 à 161, avec leur explication.



PARIS.

EDMOND D'OCAGNE, ÉDITEUR,

12, RUE DES PETITS-AUGUSTINS.

J.-B. BAILLIÈRE,
13 bis, rue de l'École-de-Médecine.

F.-G. LEVRAULT,
81, rue de la Harpe.

CHROCHARD,
13, place de l'École-de-Médecine.

RORET,
10 bis, rue Hautefeuille.

1836.

VILLE DE LYON

Biblioth. du Palais des Arts

Fig. 11. Autre dent du côté opposé, également de grandeur naturelle.

Fig. 12 à 17. Dents trouvées dans un bloc calcaire près de Blaye, qui indiquent une espèce voisine de l'hippopotame et plus petite que le cochon.

Fig. 18 à 20. Autre dent usée plus profondément que les précédentes.

PLANCHE 39.

RHINOCÉROS. Pl. I.

Squelette entier de rhinocéros unicolore des Indes.

PLANCHE 40.

RHINOCÉROS. Pl. II.

Rhinocéros bicorné.

Fig. 1. Mâchoire supérieure de rhinocéros bicorné jeune; du Muséum.

Fig. 2. Mâchoire inférieure du même.

Fig. 5. Une molaire inférieure, présentant deux collines, *a b*, placées obliquement l'une derrière l'autre.

Rhinocéros unicolore.

Fig. 3. Mâchoire supérieure du rhinocéros unicolore vieux.

Fig. 4. Mâchoire inférieure du même.

PLANCHE 41.

RHINOCÉROS. Pl. III.

Fig. 1. Face postér. } d'un fémur de rhinocéros; *a*, saillie médiane ou troisième trochanter, formant un crochet ascendant qui va s'unir au crochet descendant du grand trochanter ordinaire *b*, de sorte que ces deux crochets
Fig. 2. Face antér. }
Fig. 3. Tête infér. } forment par leur réunion un trou ovale; *c*, poulie rotulienne dont
Fig. 4. Tête supér. } le bord interne, *d*, est beaucoup plus saillant que l'externe *e*.

Fig. 5 et 6. Omoplate; et face articulaire du même os.

a. e. Bord antérieur.

b. a. Bord supérieur.

b. g. Bord postérieur.

c. Apophyse très-saillante de la crête de l'omoplate, *c, d*.

e. Tubérosité qui remplace le bec coracoïde.

f. g. Cavité glénoïde.

Fig. 7, 8, 9 et 10. Humérus; face antérieure, *fig. 7*; face postérieure, *fig. 8*; tête articulaire supérieure, *fig. 9*; inférieure, *fig. 10*.

- a. Grosse tubérosité supérieure en forme de large crête.
- b. Petite tubérosité supérieure.
- c. Crochet très-saillant formé par la terminaison brusque de la ligne âpre. Ces deux tubérosités forment deux crochets; l'un d'avant en arrière, l'autre d'arrière en avant, et produisent ainsi un canal destiné sans doute au passage du tendon du biceps brachial.
- e. Condyle externe saillant.
- f. Condyle interne presque en ligne droite avec la suite de l'os.

Fig. 11, 12 et 13. Cubitus; vu par devant, fig. 11; de côté, fig. 12; par sa face articulaire inférieure, fig. 13.

Fig. 14, 15 et 16. Radius avec ses têtes articulaires; supérieure, fig. 15; inférieure, fig. 16.
 c. d. Courtes apophyses qui terminent cet os à sa partie inférieure; l'une est externe et tronquée, d, l'autre interne et pointue, c.

Fig. 17, 18 et 19. Tibia; avec ses têtes articulaires; supérieure, fig. 18, et inférieure, fig. 19.

Fig. 20. Calcanéum, vu supérieurement.

Fig. 21. Le même os, vu antérieurement.

<i>Fig. 22.</i> Face antérieure	} de l'astragale.
<i>Fig. 23.</i> Face inférieure	
<i>Fig. 24.</i> Face latérale interne	
<i>Fig. 25.</i> Face supérieure	
<i>Fig. 26.</i> Face latérale externe	

Fig. 27 à 30. Moitié de l'atlas; vu, fig. 27, inférieurement; fig. 28, supérieurement; fig. 29, antérieurement; fig. 30, postérieurement.

PLANCHE 42.

RHINOCÉROS. Pl. IV.

Fig. 1. Tête d'unicorne des Indes, adulte.

Fig. 2. Crâne d'unicorne de Java, très-ressemblant à celui du bicorne de Sumatra.

Fig. 4. Os incisif d'un très-jeune unicolore, copié de Camper. Il est représenté d'après nature, pl. 43, fig. 3.

Fig. 5. Bout de mâchoire inférieure d'un très-jeune rhinocéros, copié de Camper. La même pièce a été représentée d'après nature, pl. 43, fig. 2.

Fig. 6. Crâne de rhinocéros adulte bicolore du Cap, copié de Camper.

Fig. 7. Jeune crâne de la même espèce; du Muséum.

Fig. 8. Crâne de rhinocéros de Sumatra, copié de Bell.

Fig. 9. Fragment de tibia fossile de l'espèce cloisonnée, copié de Hollmann.

Fig. 10. Le même os entier dont la tête supérieure est un peu mutilée.

Fig. 11. Fragment d'occiput de rhinocéros à narines cloisonnées, copié de Hollmann.

PLANCHE 43.

RHINOCÉROS. Pl. V.

- Fig. 1.* Mâchoire supérieure de rhinocéros unicorne, de Java, d'âge intermédiaire.
- Fig. 2.* Bout de mâchoire inférieure d'un très-jeune sujet, donné au cabinet par Adrien Camper.
- Fig. 3.* Mâchoire supérieure d'un très-jeune rhinocéros, montrant les alvéoles de deux incisives.
- Fig. 4.* Pied de derrière; le calcanéum, *a*; poulie de l'astragale, *b*; le cuboïde, *c*; le scaphoïde, *d*; troisième cunéiforme, *e*; deuxième cunéiforme, *f*; métatarsien interne, *g*; métatarsien moyen, *h*; métatarsien externe, *i*.
- Fig. 5.* Pied de devant; le scaphoïde, *a*; le semi-lunaire, *b*; le cunéiforme, *c*; le pisi-forme, *d*; le trapézoïde, *g*; osselet conique qui s'articule, d'une part, avec une facette du trapézoïde, et une autre du scaphoïde, et qui tient lieu du pouce, *i*; le grand os, *f*; l'unciforme, *e*; os rond qui remplace le petit doigt, *h*.
- Fig. 6.* Bassin d'unicorne; *a*, épine fourchue de la crête iliaque; *g*, col de l'os des iles.
a. b. c. Bord externe de l'os des iles.
d. e. f. Bord interne.
h. Tubérosité de l'ischion.

PLANCHE 44.

RHINOCÉROS. Pl. VI.

- Fig. 1.* Deuxième molaire gauche.
- Fig. 2.* Troisième molaire gauche : ces deux dents paraissent être deux molaires de lait.
- Fig. 3.* Quatrième molaire droite, médiocrement usée.
- Fig. 4.* Septième molaire droite, assez usée.
- Fig. 5.* Cinquième molaire du côté gauche, peu usée : ces cinq molaires appartiennent à la mâchoire supérieure. Elles viennent du cabinet de feu Adrien Camper, et ont été recueillies en Allemagne.
- Fig. 6.* Cinquième molaire gauche, trouvée à Chagny.
- Fig. 7.* Dent fossile, trouvée en 1700 aux bords du Necker, communiquée par M. Jæger.
- Fig. 8.* Cinquième molaire du côté droit, trouvée à Strasbourg en 1750.
- Fig. 9 et 10.* Dent incisive supérieure de rhinocéros; du cabinet de Sæmmering, d'après un dessin d'Adrien Camper.
- Fig. 11.* Deuxième molaire droite peu usée; du cabinet d'Adrien Camper.
- Fig. 12.* Seconde molaire supérieure très-usée; de Grenoble.

PLANCHE 45.

RHINOCÉROS. Pl. VII.

- Fig. 1.* Dessin du crâne de rhinocéros à narines cloisonnées; des bords du Tchikoi, copié de Pallas.
- Fig. 2.* Dessin copié de Collini, pour montrer la réunion des os du nez avec les incisifs.
- Fig. 3.* Mâchoire inférieure de Sibérie, copiée de Pallas.
- Fig. 4.* Fragment de crâne fossile de l'espèce cloisonnée, vu de côté; du cabinet de Gœttingue.
- Fig. 5.* Le même, vu en dessous, *a a*, les deux os incisifs.
- Fig. 6.* Fragment de crâne de l'espèce cloisonnée, copié de Pallas.
- Fig. 7.* Fragment de mâchoire encore armée de deux dents, de la même espèce.
- Fig. 8 et 9.* Axis fossile, copié de Hollmann.

PLANCHE 46.

RHINOCÉROS. Pl. VIII.

- Fig. 1 et 2.* Portion d'humérus fossile trouvée en 1750 dans les environs de Schartzfels, copié de Hollmann.
- Fig. 3.* Fragment d'humérus offrant sa crête inférieure, copié de Hollmann.
- Fig. 6, 7 et 8.* Atlas fossile, copié de Hollmann.
- Fig. 9.* Troisième vertèbre cervicale, vue par sa face antérieure, copiée de Hollmann.
- Fig. 11.* Omoplate fossile trouvée en 1773 au pied du Hartz, d'après un dessin de M. Wiedemann.
- Fig. 12.* Crâne de Sibérie à narines cloisonnées, donné par M. Camper; vu par dessous.
- Fig. 13.* Le même, vu de profil.
- Fig. 12'.* Fragment mutilé de radius fossile, d'après un dessin de M. Wiedemann.

PLANCHE 47.

RHINOCÉROS. Pl. IX.

- Fig. 1 et 2.* Partie postérieure de tête trouvée dans les environs de Brengue (Lot).
- Fig. 3.* Tête de l'espèce à narines cloisonnées, envoyée par M. Howship.
- Fig. 4.* Tête de la même espèce, dessinée par mademoiselle Morland; vue par dessous.
- Fig. 5.* La même, vue de profil.
- Fig. 6.* Tête de la même espèce, d'après un dessin envoyé par l'Académie de Pétersbourg.

- Fig. 7.* Tête de rhinocéros à narines non cloisonnées, découverte par M. Cortesi.
Fig. 8 et 9. Mâchoire inférieure de l'espèce d'Italie à narines non cloisonnées.
Fig. 10. Mâchoire inférieure fossile de rhinocéros à narines cloisonnées, trouvée au pied du mont Blancano, et donnée autrefois par Monti comme une tête de morse.
Fig. 11. Portion de mâchoire inférieure d'un très-jeune individu, trouvée près d'Abbeville.

PLANCHE 48.

RHINOCEROS. Pl. X.

- Fig. 1 et 2.* Humérus fossile avec ses têtes articulaires, supérieure, fig. 3; inférieure, fig. 4, et qui paraît appartenir à l'espèce à narines non cloisonnées; recueilli dans le val d'Arno et copié de M. Nesti.
Fig. 5, 6 et 7. Tête supérieure d'humérus fossile de l'espèce non cloisonnée.
Fig. 8 et 9. Tête inférieure d'humérus mutilée, vue par ses faces antérieure et postérieure, de l'espèce non cloisonnée.
Fig. 11, 12, 13 et 14. Radius qui paraît de l'espèce à narines non cloisonnées; copié de M. Nesti.
Fig. 13'. Cubitus du val d'Arno de la même espèce, copié de M. Nesti. Sa tête supérieure est unie à celle du radius, fig. 14'.
Fig. 15. Os du métacarpe, copié de M. Nesti, et qui paraît ressembler beaucoup à l'un des deux métacarpiens externes de l'unicorne.
Fig. 16. Phalanges du pied de devant, d'après le dessin de M. Nesti.

PLANCHE 49.

RHINOCEROS. Pl. XI.

- Fig. 1.* Semi-lunaire, face supérieure.
Fig. 2. Le même, face postérieure.
Fig. 3. Le même; face antérieure.
Fig. 4. Le même, face interne.
Fig. 5. Le même, face externe.
Fig. 6. Rotule, face postérieure.
Fig. 7. La même, face antérieure.
Fig. 8 et 9. Extrémités supérieure et inférieure d'un péroné trouvé en France.
Fig. 10 et 11. Extrémité postérieure droite presque entière, contenant le fémur, le tibia, le péroné, la rotule, et tous les os du pied en place et liés ensemble par le tuf dans lequel ils sont incrustés.

- Fig. 12.* Portion moyenne de fémur, de Fouvent, par M. Lefèvre de Money.
Fig. 13 et 14. Partie inférieure de tibia, d'Abbeville, envoyée par M. Baillon.
Fig. 15. Tibia d'Italie de l'espèce non cloisonnée, avec son péroné et ses têtes articulaires; supérieure, fig. 17; et inférieure, fig. 16; copié de M. Nesti.
Fig. 18. Bassin trouvé dans le val d'Arno, probablement de l'espèce non cloisonnée; copié de M. Nesti.
Fig. 19, 20 et 21. Fémur de l'espèce d'Italie, vu par ses faces; antérieure, fig. 19, et postérieure, fig. 20; copié de M. Nesti.
Fig. 22. Pied de derrière, du cabinet du grand-duc à Florence, et de l'espèce d'Italie.

PLANCHE 50.

RHINOCÉROS. Pl. XII.

Crâne de l'espèce à narines cloisonnées, donné au Cabinet du roi par le professeur Buckland; vu par-dessous et de profil.

PLANCHE 51.

RHINOCÉROS. Pl. XIII.

- Fig. 1.* Troisième ou quatrième molaire gauche très-usée.
Fig. 2. Sixième molaire droite encore très-peu usée, déterrée à Cronstadt; d'après un dessin de M. Autenrieth.
Fig. 3. Molaire inférieure.
Fig. 4. Sixième molaire gauche peu usée, de Crazes (Gard).
Fig. 5. Molaire trouvée dans le même endroit, très-usée.
Fig. 6. Sixième molaire gauche d'origine inconnue et mal conservée.
Fig. 7. Molaire dont le bord externe est cassé; de Monte Verde, près de Rome.
Fig. 8. Troisième molaire de lait déjà un peu usée; de Brengue.
Fig. 9. Germe de la quatrième molaire de lait non encore entamé; de Brengue.

PLANCHE 52.

RHINOCÉROS. Pl. XIV.

Dessins envoyés par mademoiselle Morland d'après des ossements de rhinocéros découverts près de Rugby, qui paraissent appartenir à l'espèce cloisonnée.

- Fig. 1 et 2.* Demi-bassin.
Fig. 3 et 4. Tibia fort entier.
Fig. 5 et 6. Humérus.

Fig. 7 et 8. Fragment de cubitus.

Fig. 9 et 10. Vertèbre axis.

Fig. 11 et 12. Quatrième vertèbre cervicale.

Fig. 13 et 14. Septième vertèbre cervicale.

PLANCHE 53. .

RHINOCÉROS. Pl. XV.

Ossements trouvés près de Moissac et paraissant appartenir à une ou plusieurs espèces particulières de rhinocéros fossiles.

Fig. 1. Fragment de mâchoire inférieure contenant les trois dernières molaires gauches.

Fig. 2. Moitié supérieure de radius fossile.

Fig. 3. Tête supérieure d'humérus fossile.

Fig. 4 et 5. Incisive supérieure gauche.

Fig. 6. Incisive inférieure droite.

Fig. 7, 8 et 9. Troisième, quatrième et cinquième molaires supérieures du côté gauche.

Fig. 10. Portion considérable d'astragale.

PLANCHE 54.

RHINOCÉROS. Pl. XVI.

Squelette du rhinocéros bicolore du Cap.

PLANCHE 55.

RHINOCÉROS. Pl. XVII.

Fig. 1. Squelette du rhinocéros unicolore de Java.

Fig. 2. Bassin de l'unicorne de Java, vu antérieurement.

PLANCHE 56.

RHINOCÉROS. Pl. XVIII.

Fig. 1. Molaires supérieures du rhinocéros bicolore adulte.

Fig. 2. Molaires supérieures de l'unicorne de Java.

Fig. 3. Germe de la première arrière-molaire extrait de la jeune tête du bicolore du Cap (A., pl. 40, fig. 1).

Fig. 4. Omoplate de l'unicorne de Java.

Fig. 5. Humérus, de l'unicorne de Java.

Fig. 6. Fémur, du même.

PLANCHE 57.

ÉLASMOTHERIUM.

Fig. 1. Branche gauche de mâchoire inférieure contenant trois dents; copiée de M. de Fischer, et vue en dessus.

Fig. 2. La même, vue par sa face externe.

Fig. 3. La même, vue par sa face interne.

Fig. 5. La troisième dent représentée à part; sa couronne, *fig. 6*; la coupe de sa base, *fig. 7*.

PLANCHE 58.

CHEVAL. Pl. I.

Fig. 1. Tête de cheval vivant.

Fig. 2. Têtes supérieures des trois os du métacarpe.

Fig. 3. Têtes supérieures des trois os du métatarse.

Fig. 4. Bassin vu de face; vu de profil, *fig. 5*.

Fig. 6. Pied de devant comprenant le carpe, le métacarpe et les phalanges.

Fig. 7. Pied de derrière, comprenant le tarse, le métatarse et les phalanges.

Fig. 8. Carpe du cheval.

Fig. 9. Le tarse; le scaphoïde, *e*; le cuboïde, *f*.

PLANCHE 59.

CHEVAL. Pl. II.

Fig. 1 et 3. Les deux mâchoires du poulain n'ayant que ses molaires de lait.

Fig. 2 et 4. Les deux mâchoires de l'adulte, ayant déjà toutes ses molaires de remplacement et ses arrière-molaires.

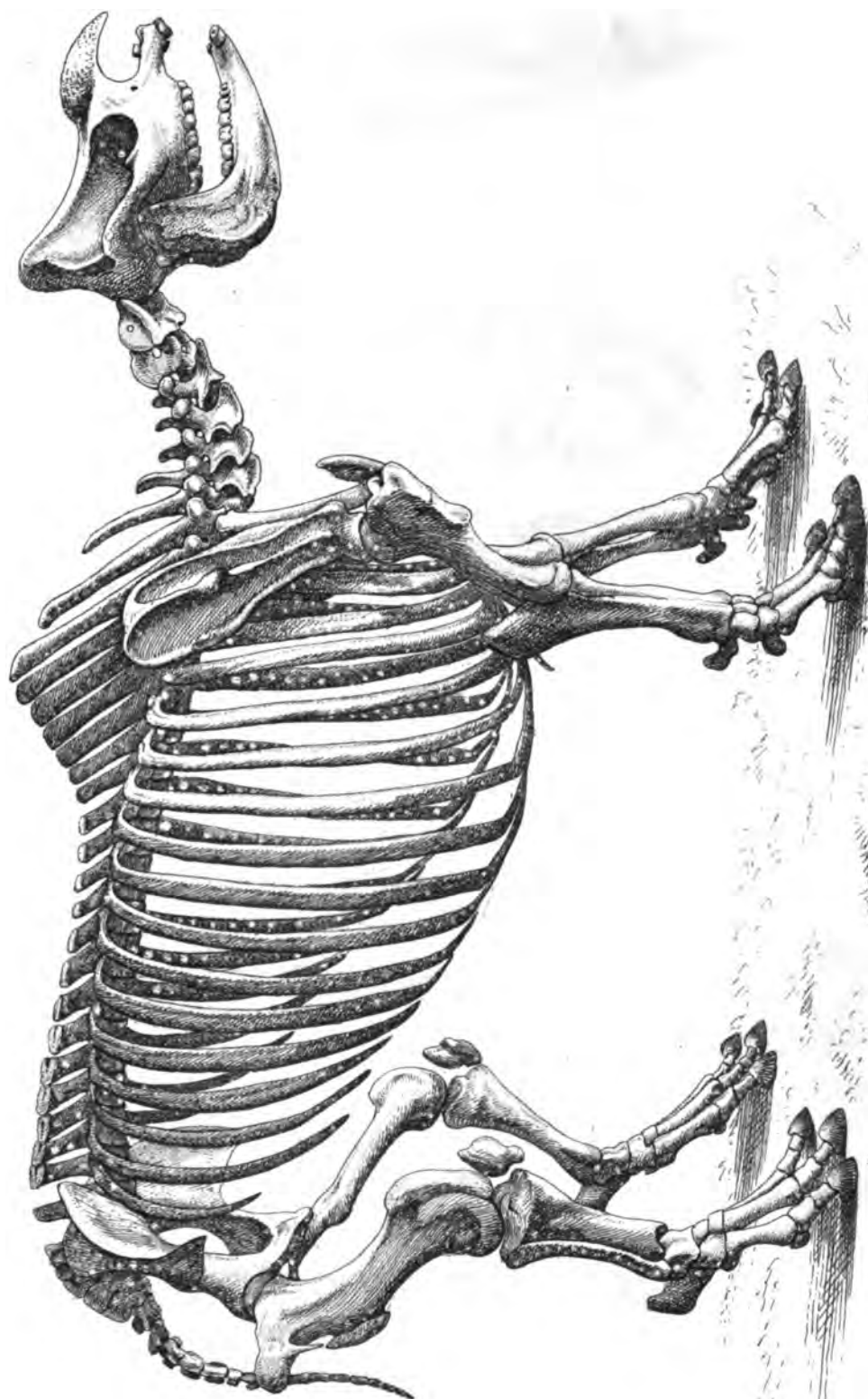
PLANCHE 60.

CHEVAL. Pl. III.

Fig. 1. Omoplate du cheval; acromion, *b*; tubercule coracoïde, *c*.

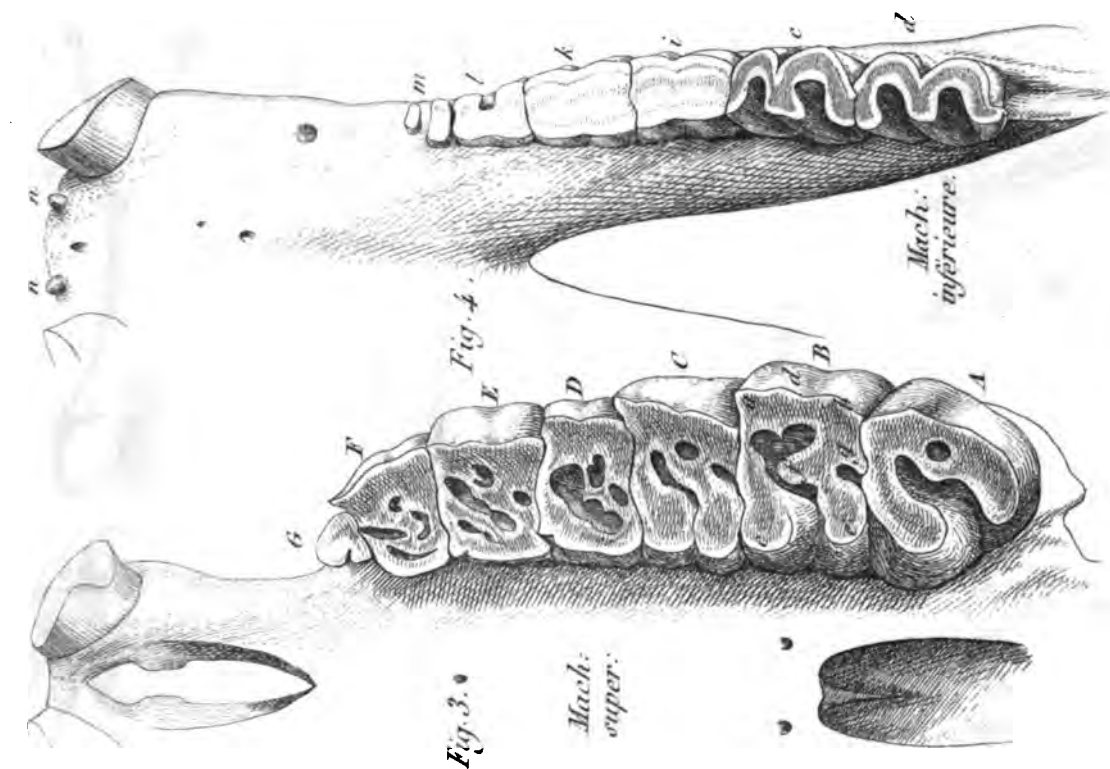
Fig. 2. Face articulaire de l'omoplate.

Fig. 3 et 4. Humérus, vu par ses faces antérieure et postérieure avec ses têtes articulaires; inférieure, *fig. 5*; supérieure, *fig. 6*; grande tubérosité, *a*; crête deltoïdale, *a d*.

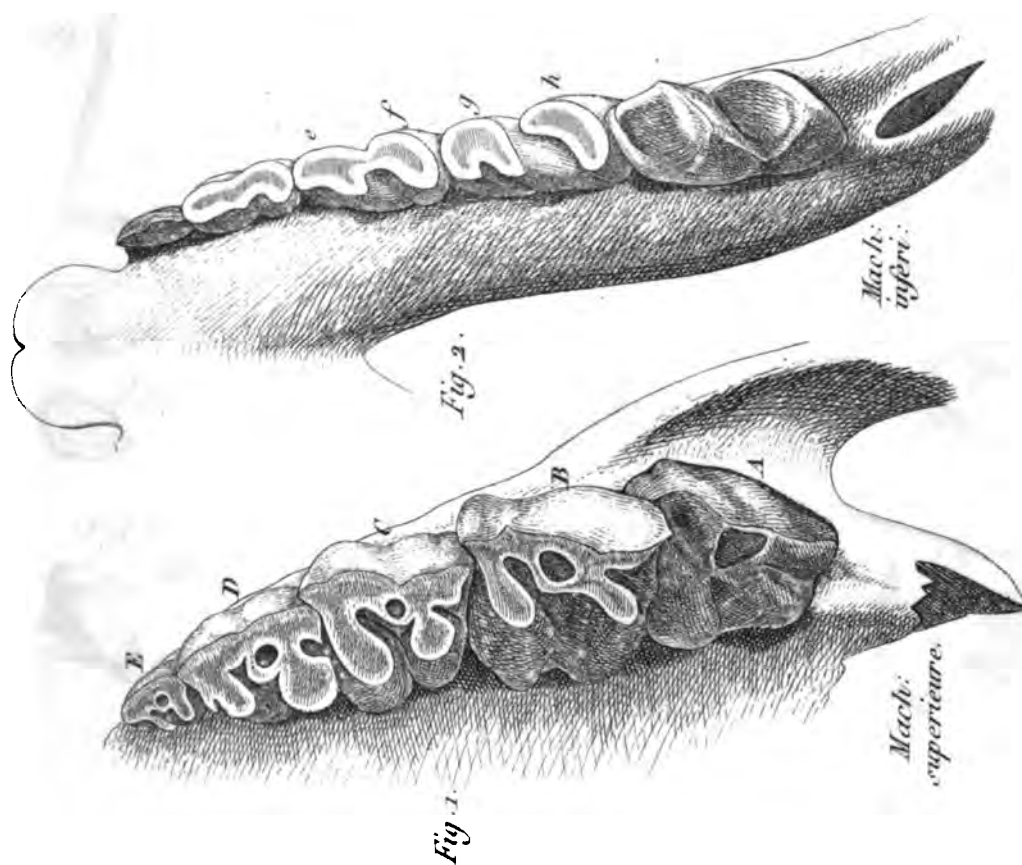


RHINOCEROS, PL. I.
Squelette du Rhinocéros unicolore .
des Indes.

l'un des et aqua-forte.



Rhinocéros : unicorne.



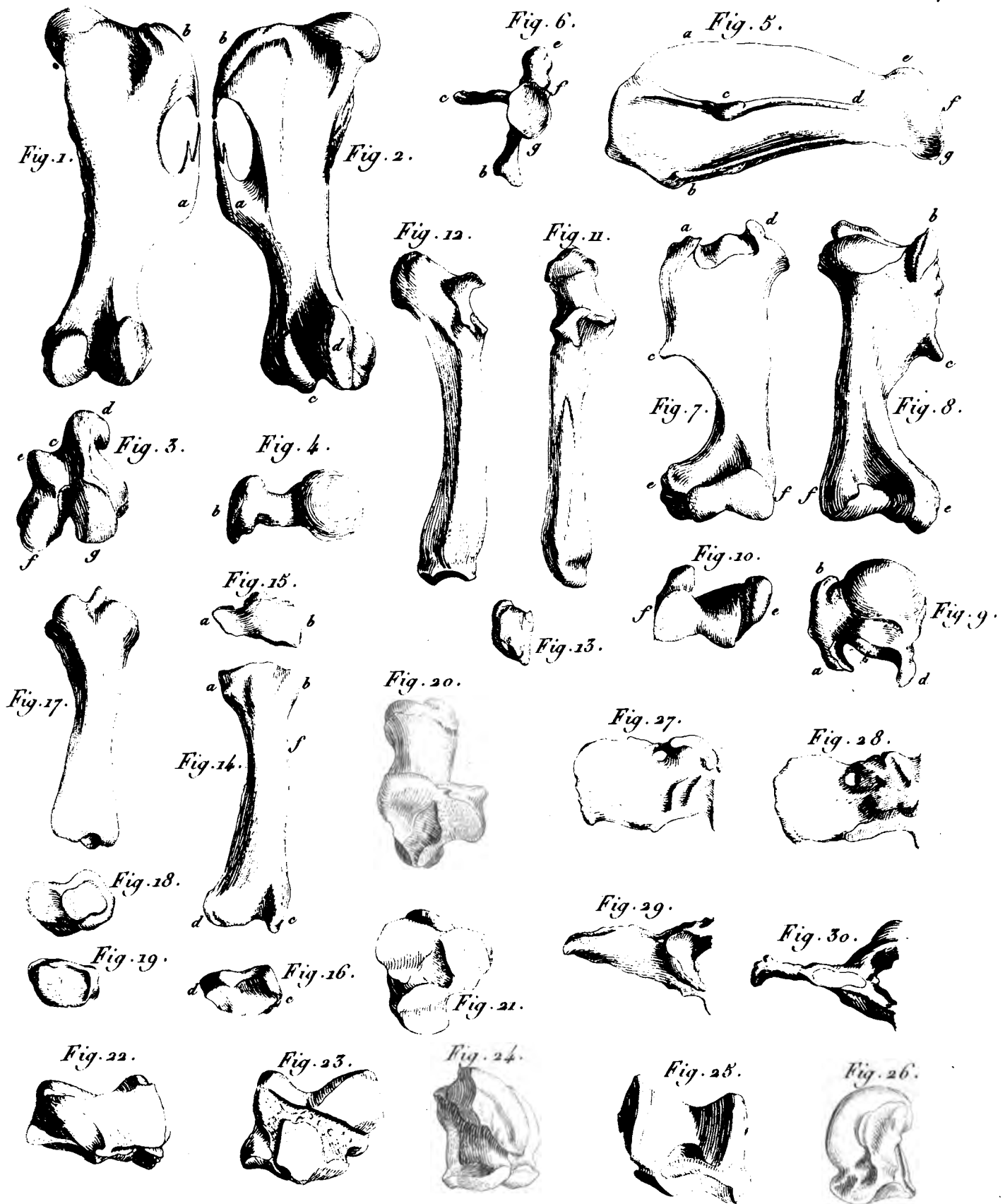
Rhinocéros : bicorné.



RHINOCÉROS. PL. II.

VILLE DE LYON

Biblioth. du Palais des Arts

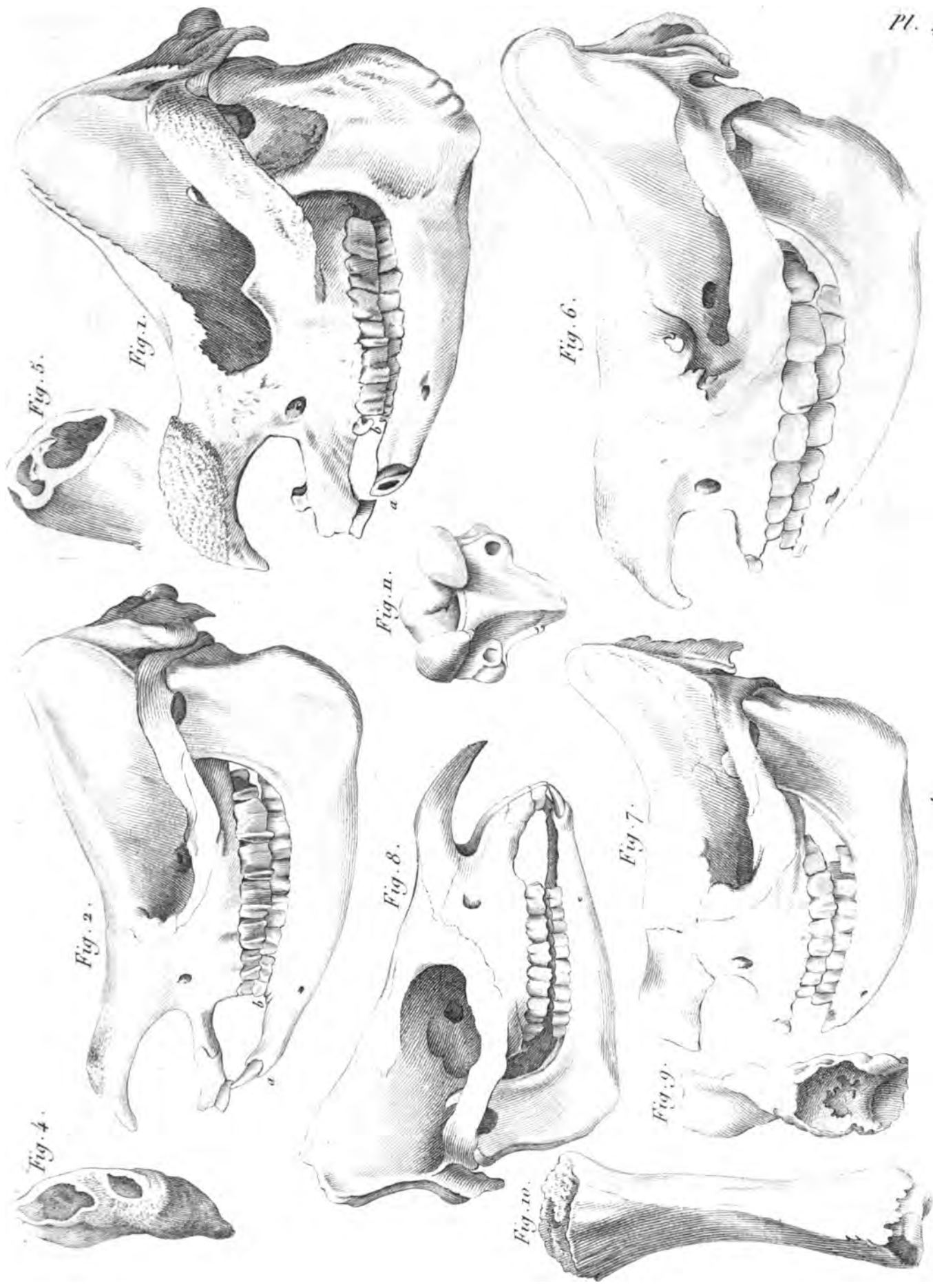


RHINOCEROS. PL. III.

VILLE DE L'ÉLÉPHANT

BIBLIOTHEQUE MUSEUM HIST. NAT. PARIS

Laurillard del. et sculp.



RHINOCÉROS. PL. IV.
VILLE DE LYON
Biblioth. du Palais des Arts

L. J. J. J. J.

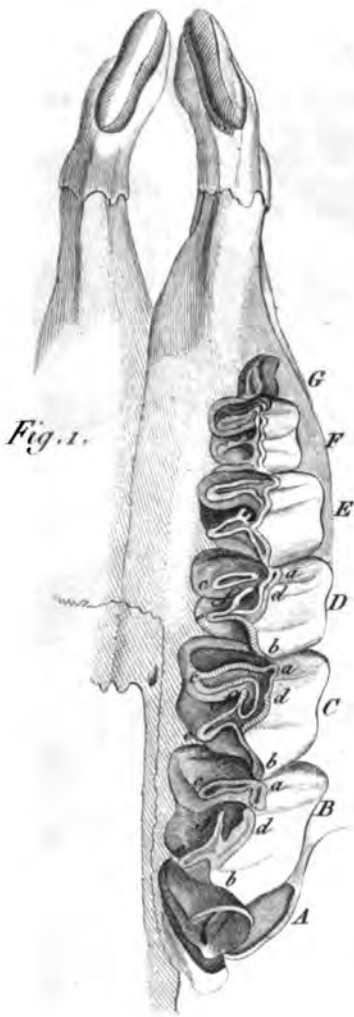
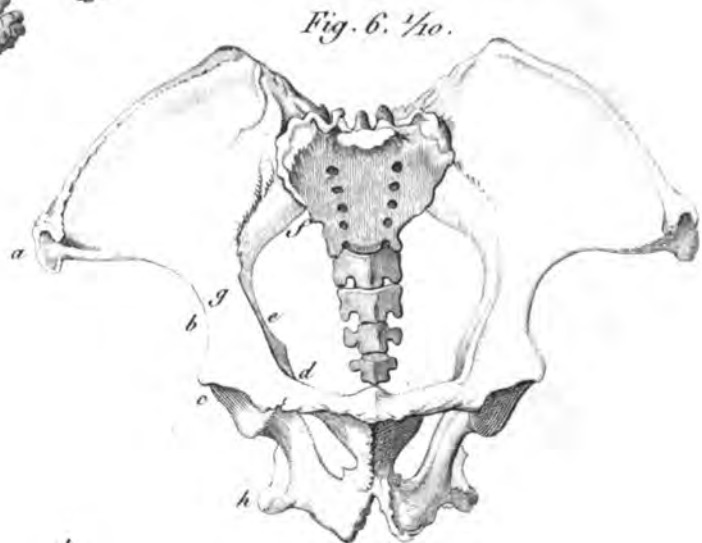
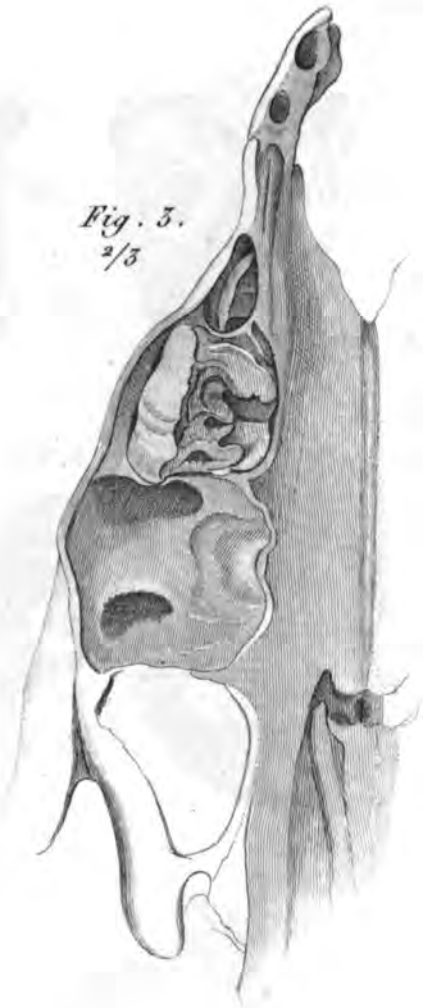


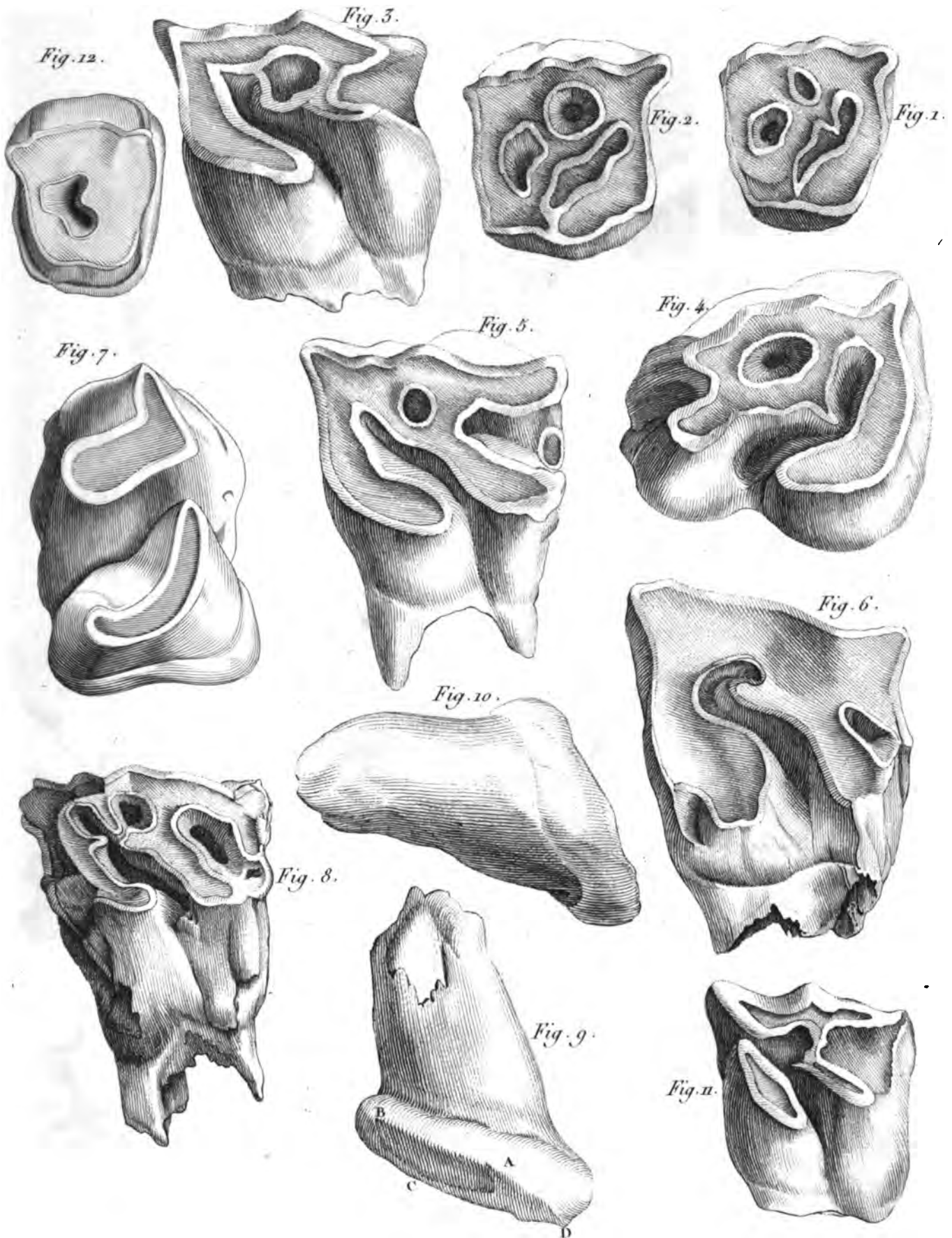
Fig. 3.
2/3



Laurillard delin.

RHINOCÉROS, PL. V.

VILLE DE LYON
Biblioth. du Palais des Arts



Laurillard del.

RHINOCÉROS . PL. VI.

VALL. DEL. 1828
Dessiné par M. de S. S.

Cont. 11

Fig. 1. $\frac{3}{4}$.

Fig. 6. $\frac{3}{4}$.

Fig. 2.

Fig. 3. $\frac{3}{4}$.

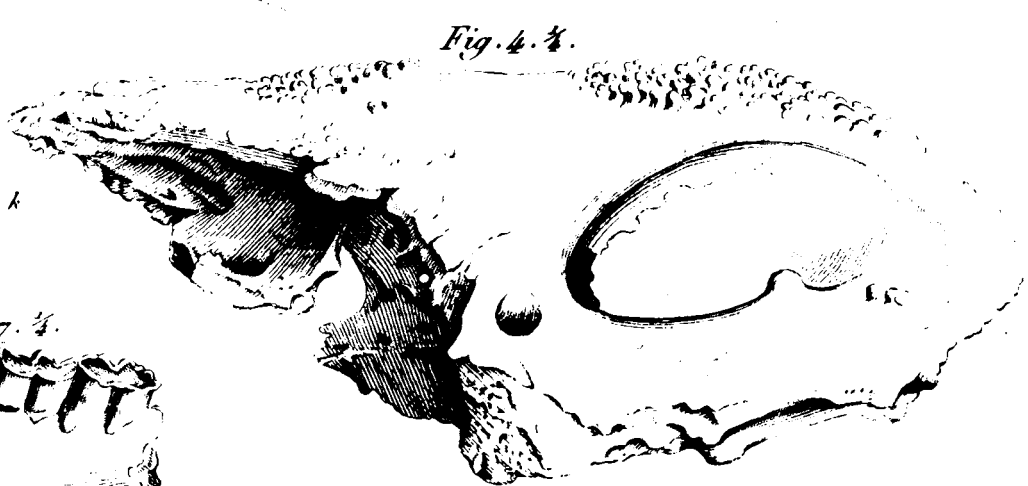
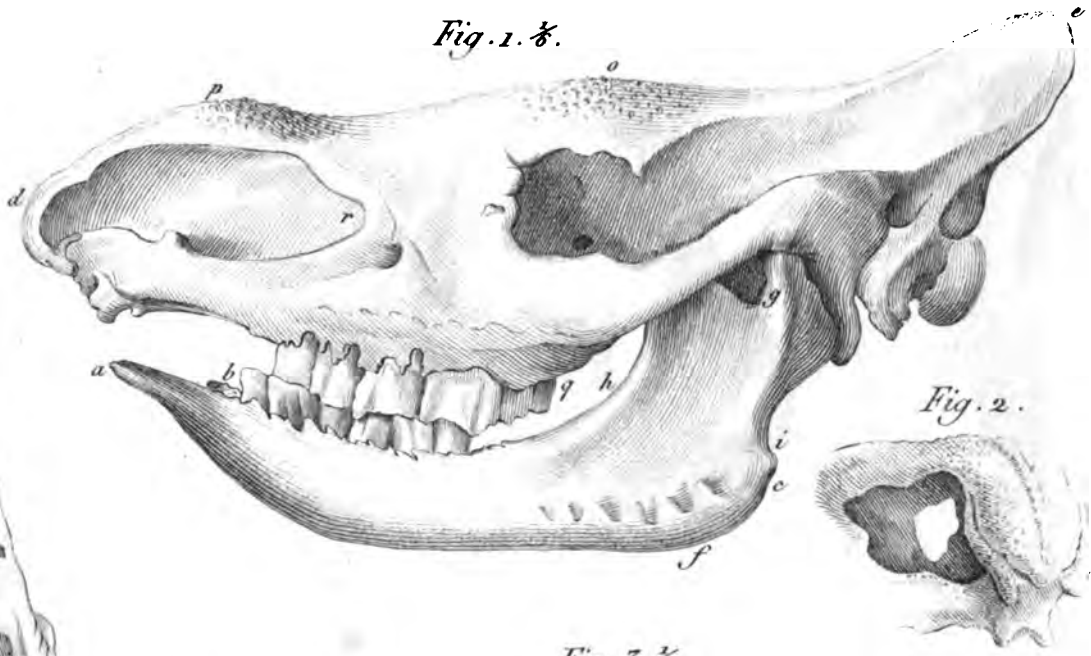
Fig. 4. $\frac{3}{4}$.

Fig. 5. $\frac{3}{4}$.

Fig. 7. $\frac{3}{4}$.

Fig. 8.

Fig. 9.



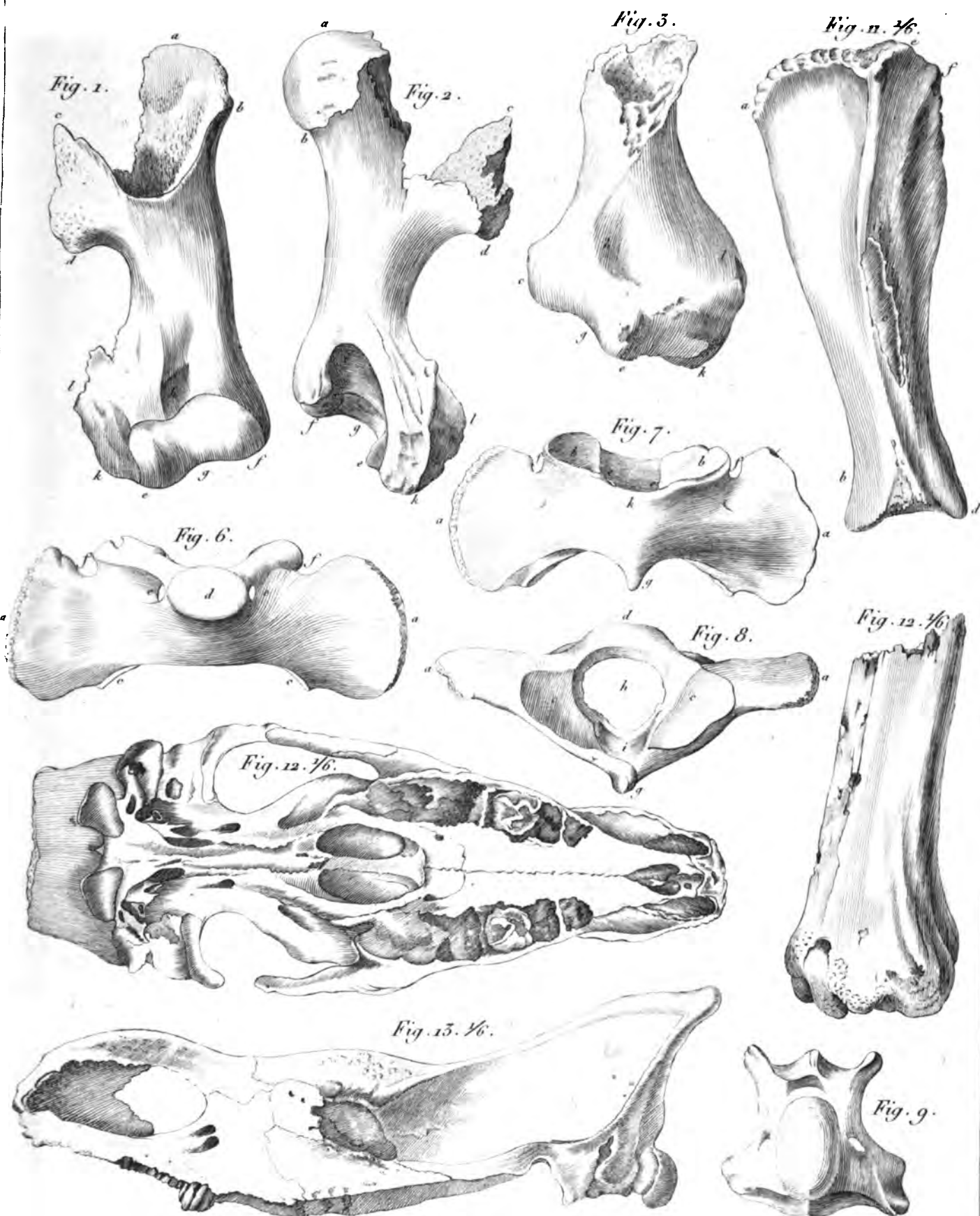
RHINOCEROS. PL. VII.

VILLE DE LYON

Biblioth. du Palais des Arts

Larivière delin.

Gravé d'après.

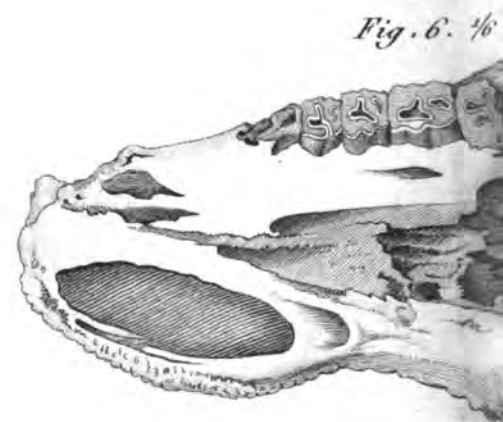
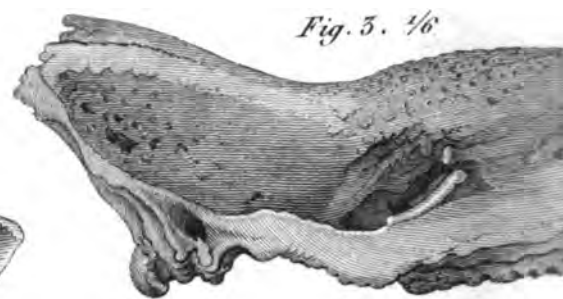
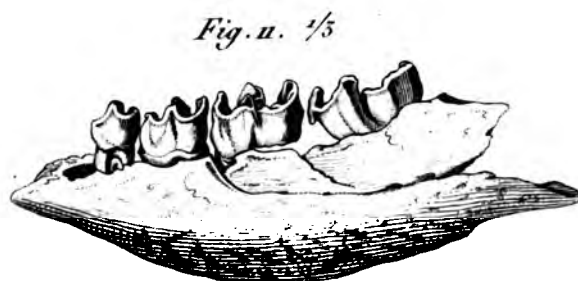
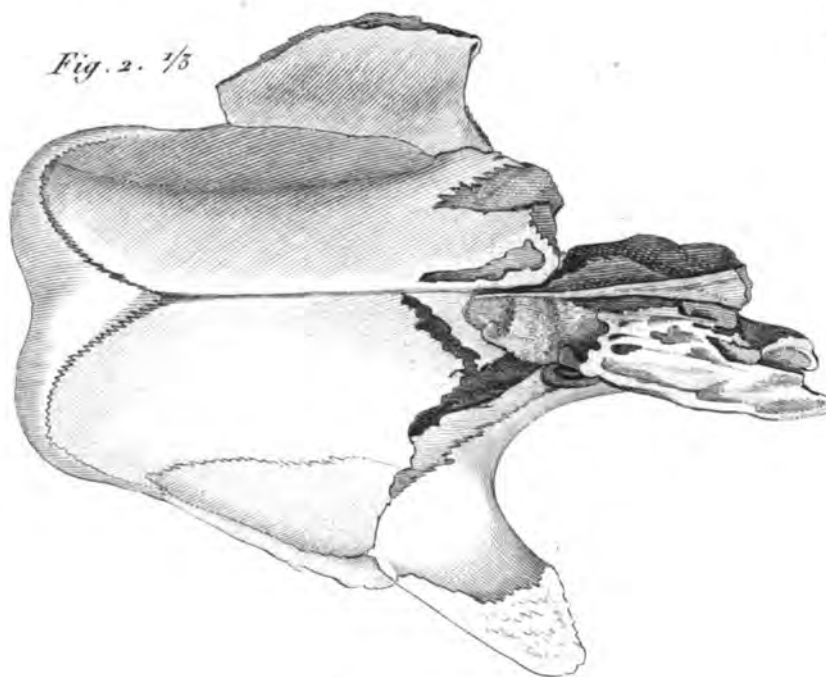
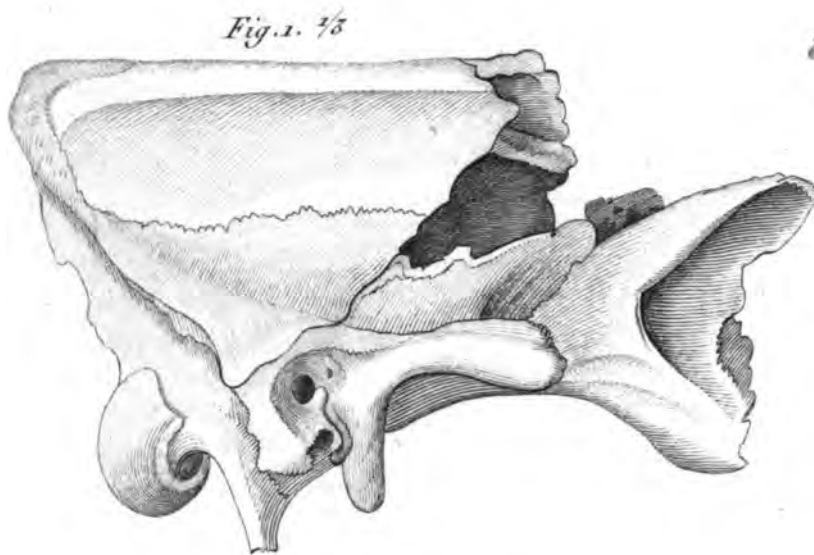


Laureillard del.

RHINOCÉROS, PL. VIII.

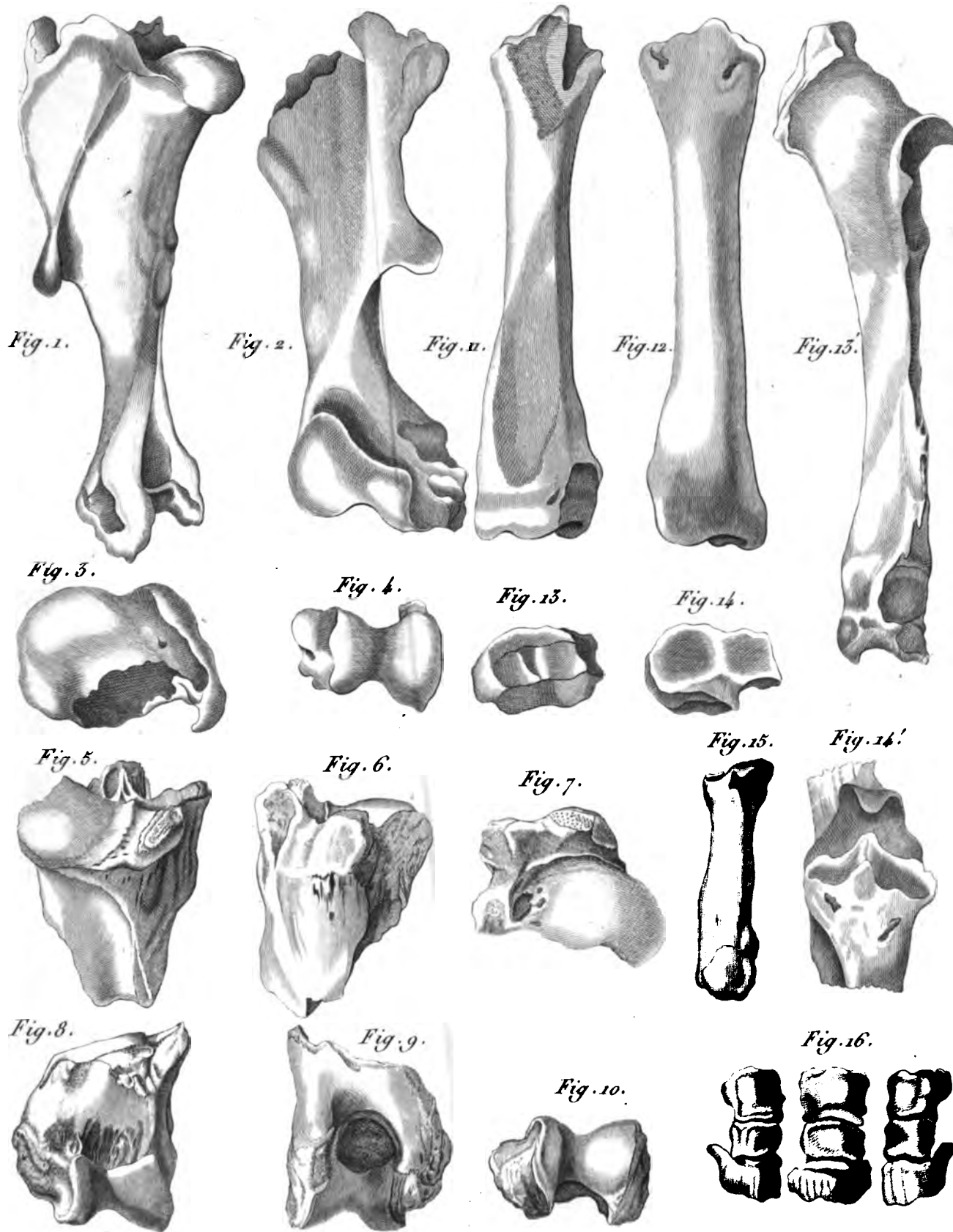
VOIE DE LYON
BIBLIOTHÈQUE MUSEUM

Darwin Sculp.



RHINOCÈRE

VILLE DE LYON
Biblioth. du Palais des Arts



RHINOCÉROS. PL. X. 7/6.

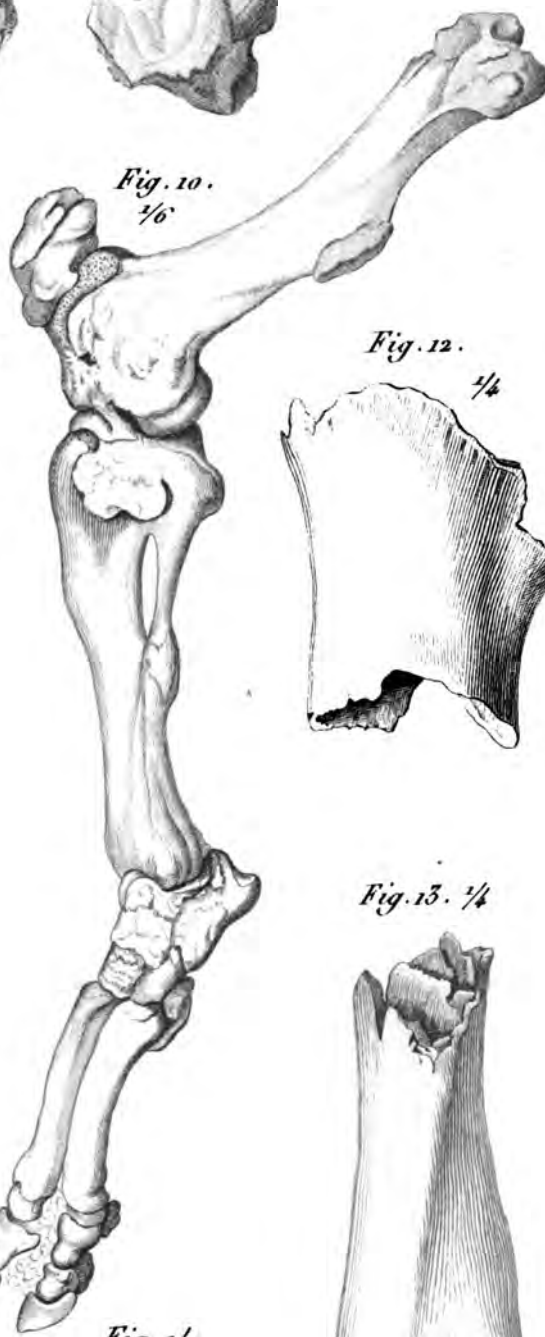
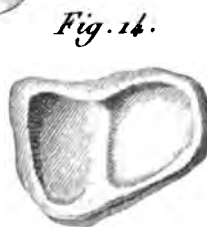


Fig. 13. $\frac{1}{4}$



Laurillard delin.

VILLE DE LYON
Biblioth. du Palais des Arts

RHINOCÉROS.

Fig. 15. $\frac{3}{4}$

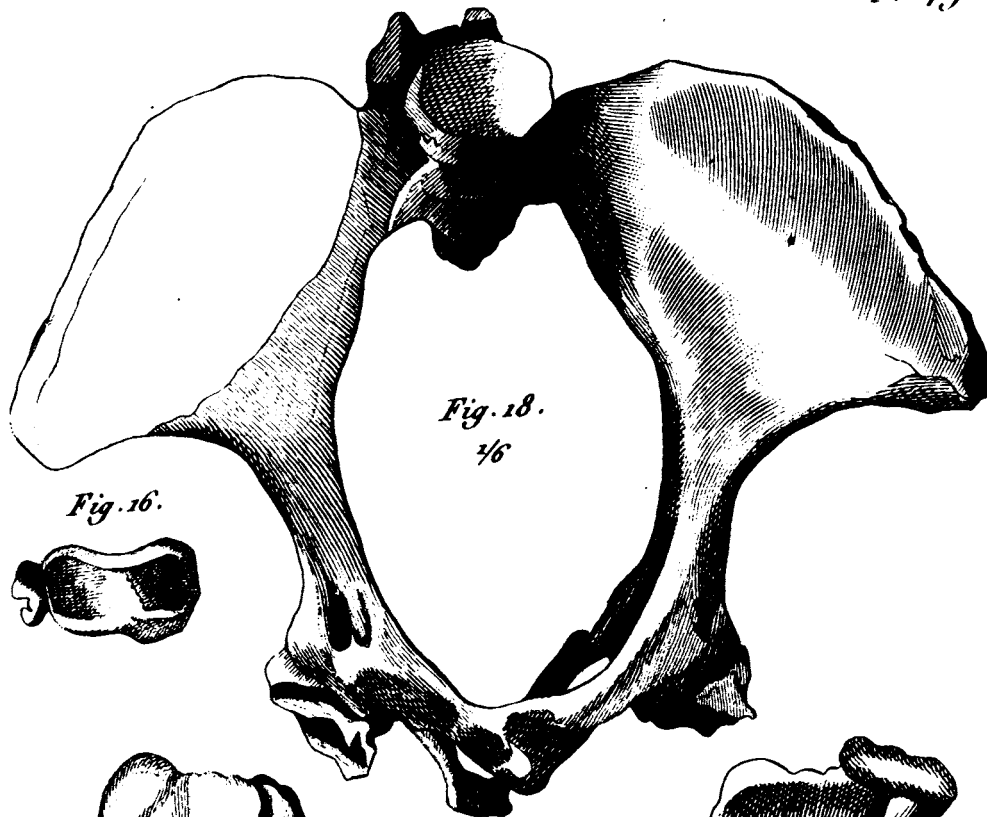
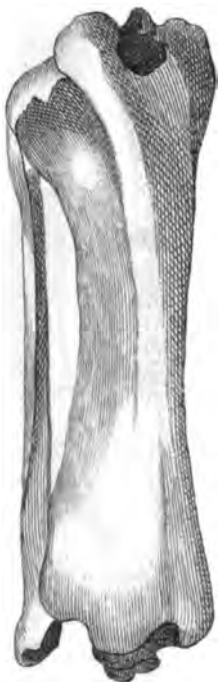


Fig. 18.
 $\frac{1}{6}$

Fig. 16.



Fig. 22.
 $\frac{1}{4}$



Fig. 19.
 $\frac{1}{4}$

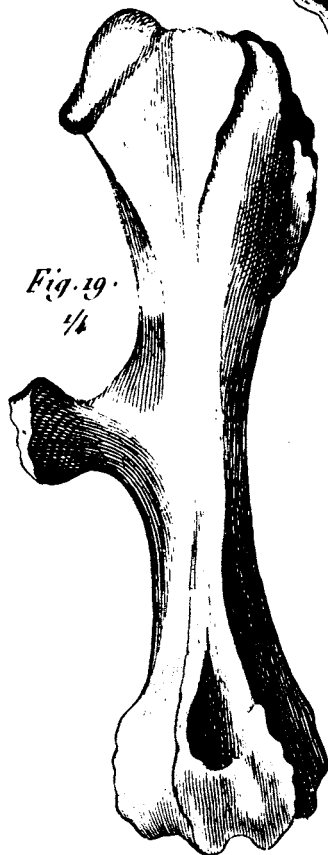
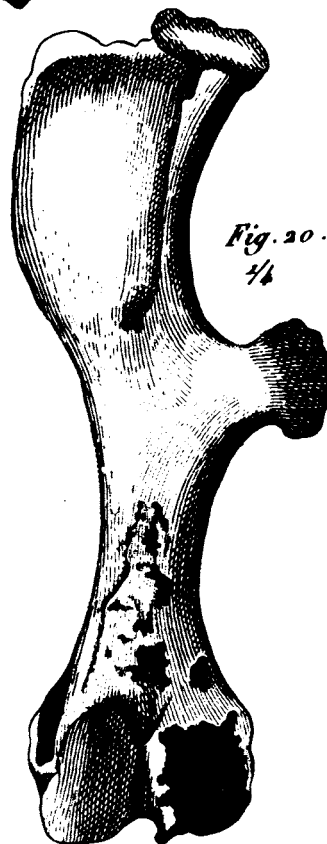
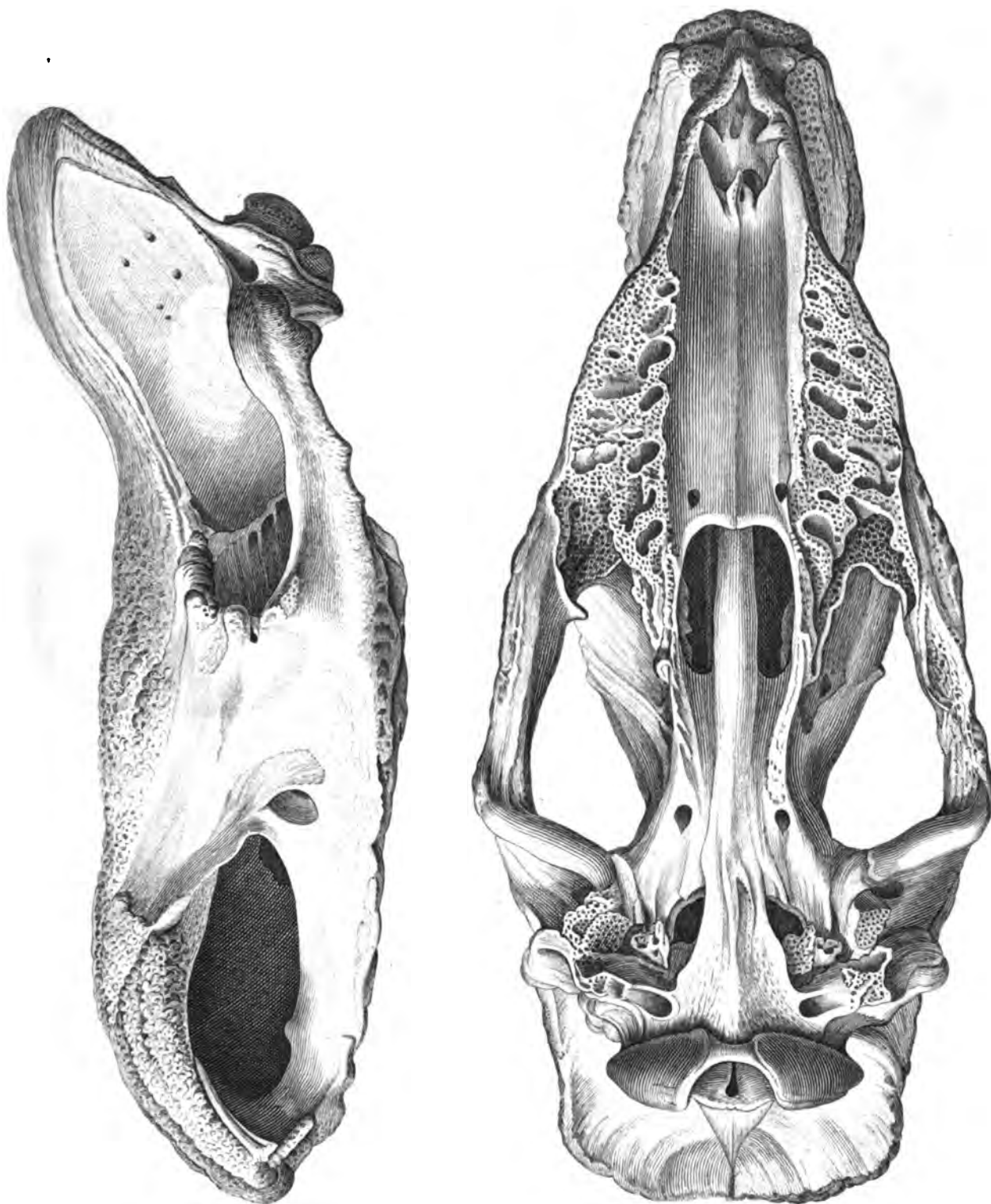


Fig. 21.



Fig. 20.
 $\frac{1}{4}$





Haut del.

RHINOCÉROS. PL. XII.

VILLE DE LYON
Biblioth. du Palais des Arts

Fig. 1.

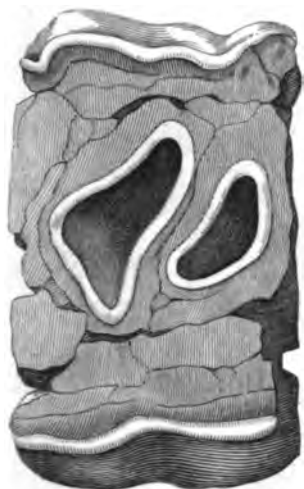


Fig. 2.



Fig. 4.



Fig. 3.



Fig. 5.

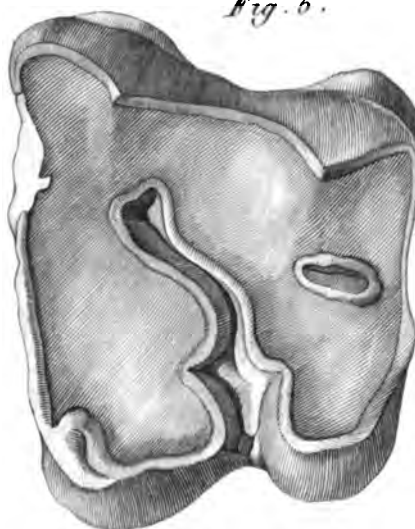


Fig. 7.

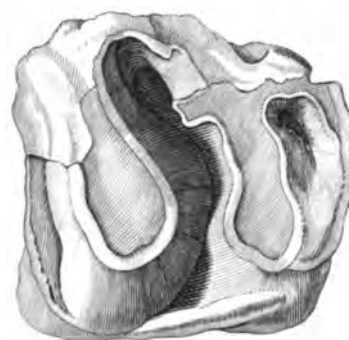


Fig. 6.



Fig. 8.

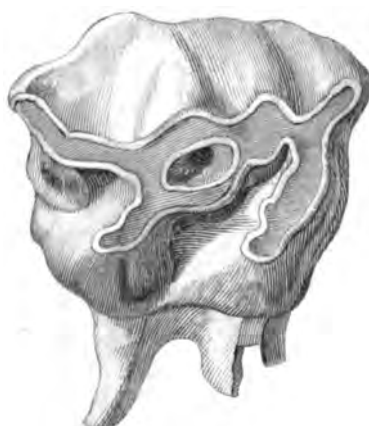


Fig. 9.



J. Savillart del.

RHINOCÉROS PL. XIII.

ANATOMIE DU RHINOCÉROS
D'APRÈS DES DÉTAILS DE LA NATURE

Contant sculp.

Fig. 1.

Fig. 2.

Fig. 4.

Fig. 7.

Fig. 3.

Fig. 5.

Fig. 6.

Fig. 9.

Fig. 8.

Fig. 10.

Fig. 14.

Fig. 13.

Fig. 12.

Fig. 11.

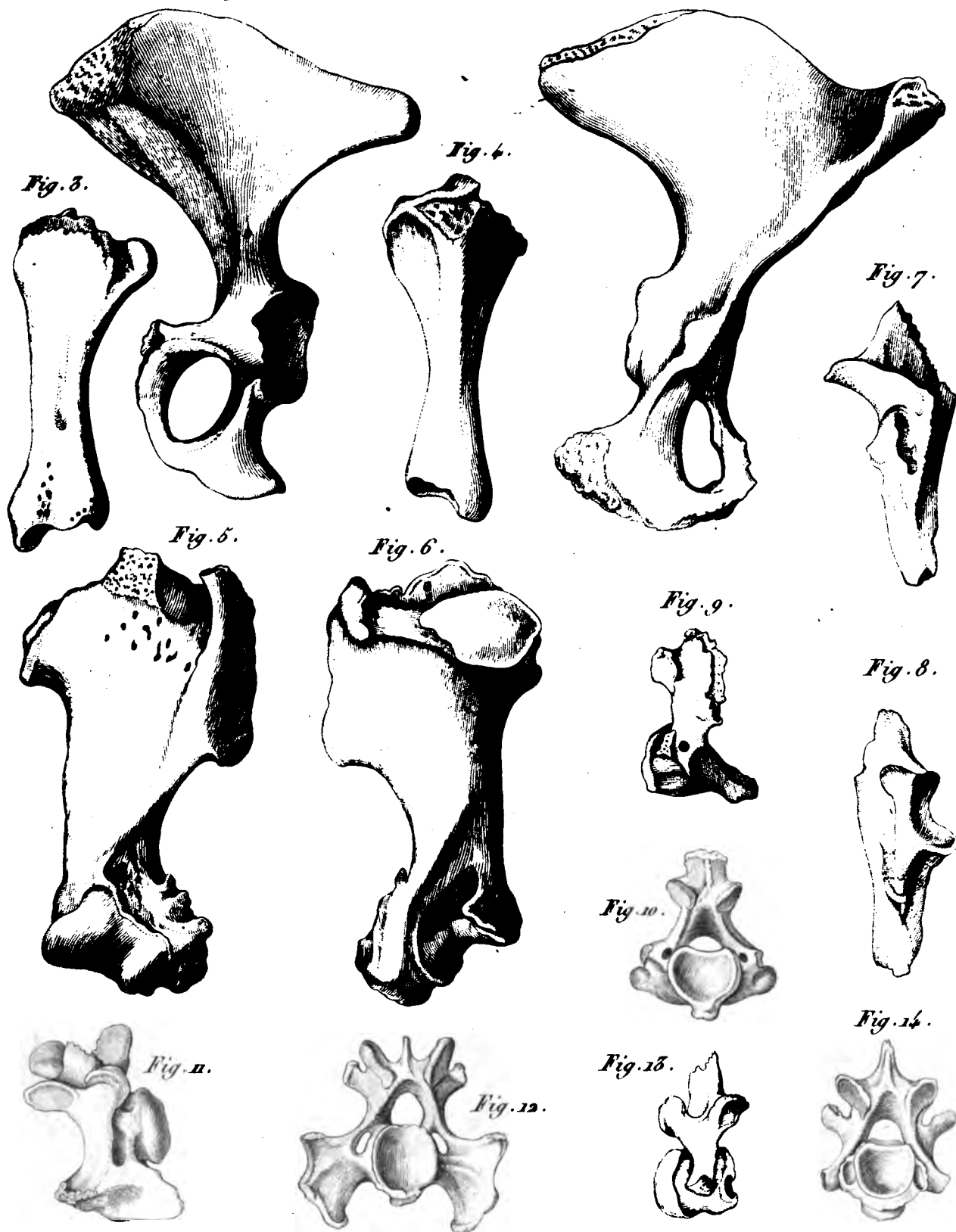


Fig. 1. Morland, del.

RHINOCÉROS PL. XIV. 2/6.

VILLE DE LYON

Biblioth. du Palais des Arts

Coutani

Fig. 1.

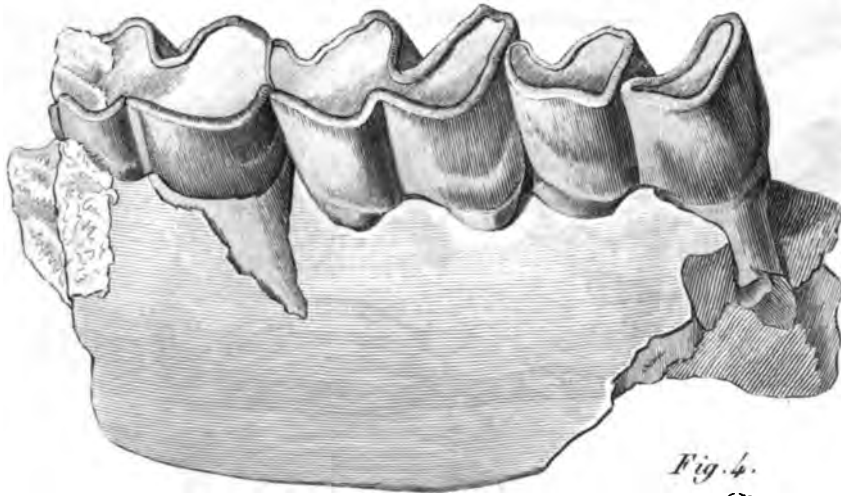


Fig. 2. $\frac{1}{2}$



Fig. 4.



Fig. 3. $\frac{1}{2}$

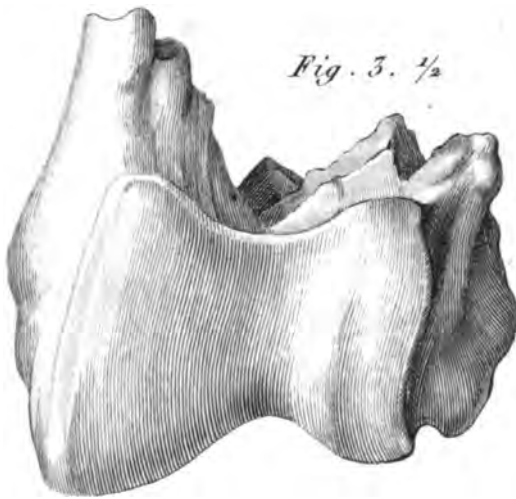


Fig. 5.



Fig. 6.



Fig. 10. $\frac{1}{2}$

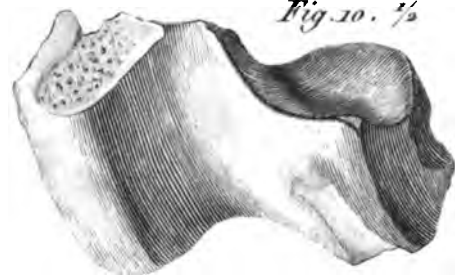


Fig. 7.



Fig. 8.



Fig. 9.

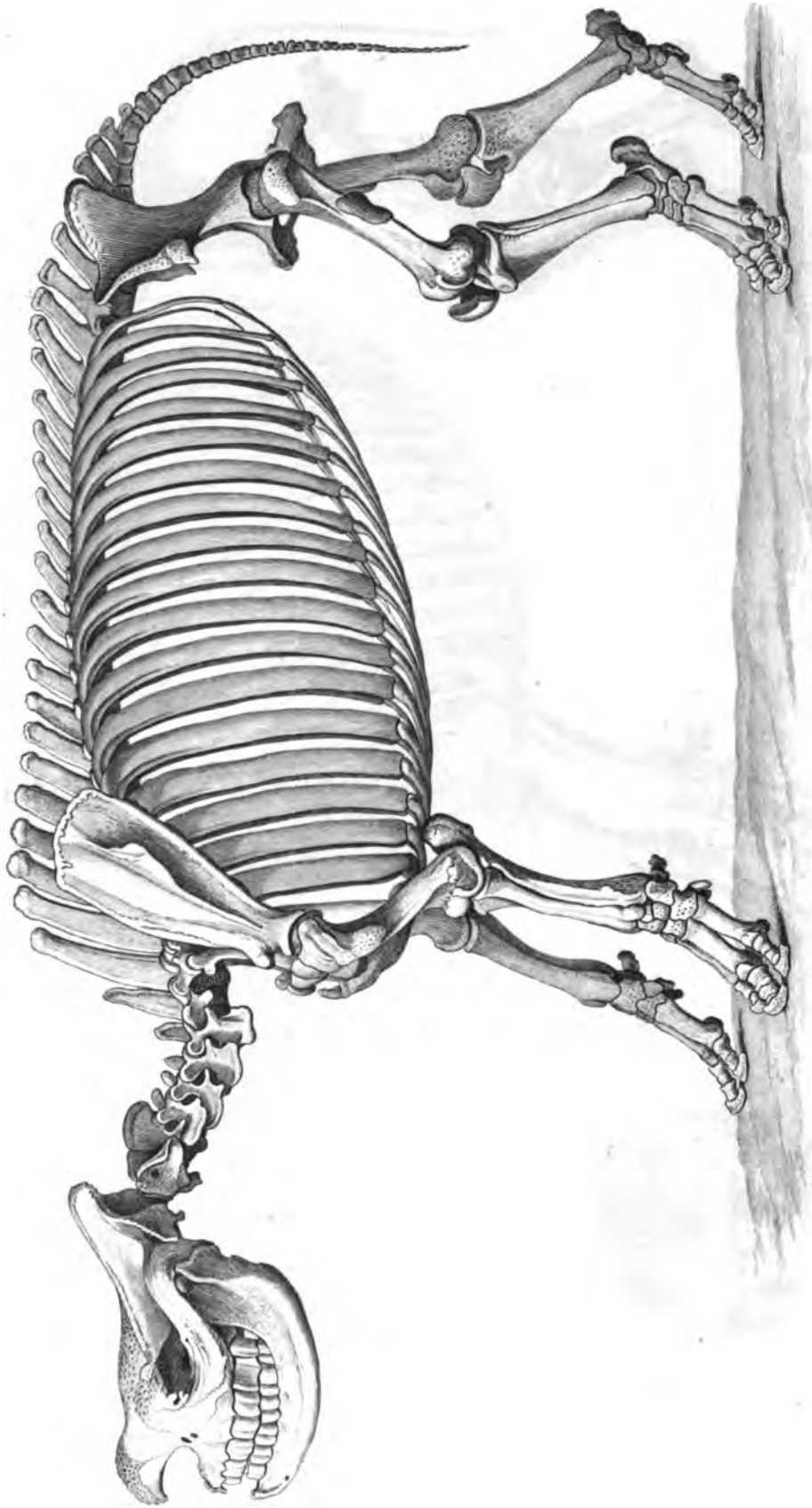


Laurillard del.

RHINOCÉROS. PL. XV.

MUSEUM HIST. NAT. PARIS
DEPOSE

Costant sculp.



Yves del.

RHINOCÉROS PL. XVI. Squelette du Rhinocéros bicorné du Cap.

VILLE DE LYON

Biblioth. du Palais des Arts

Fig. 1 $\frac{1}{2}$ h.

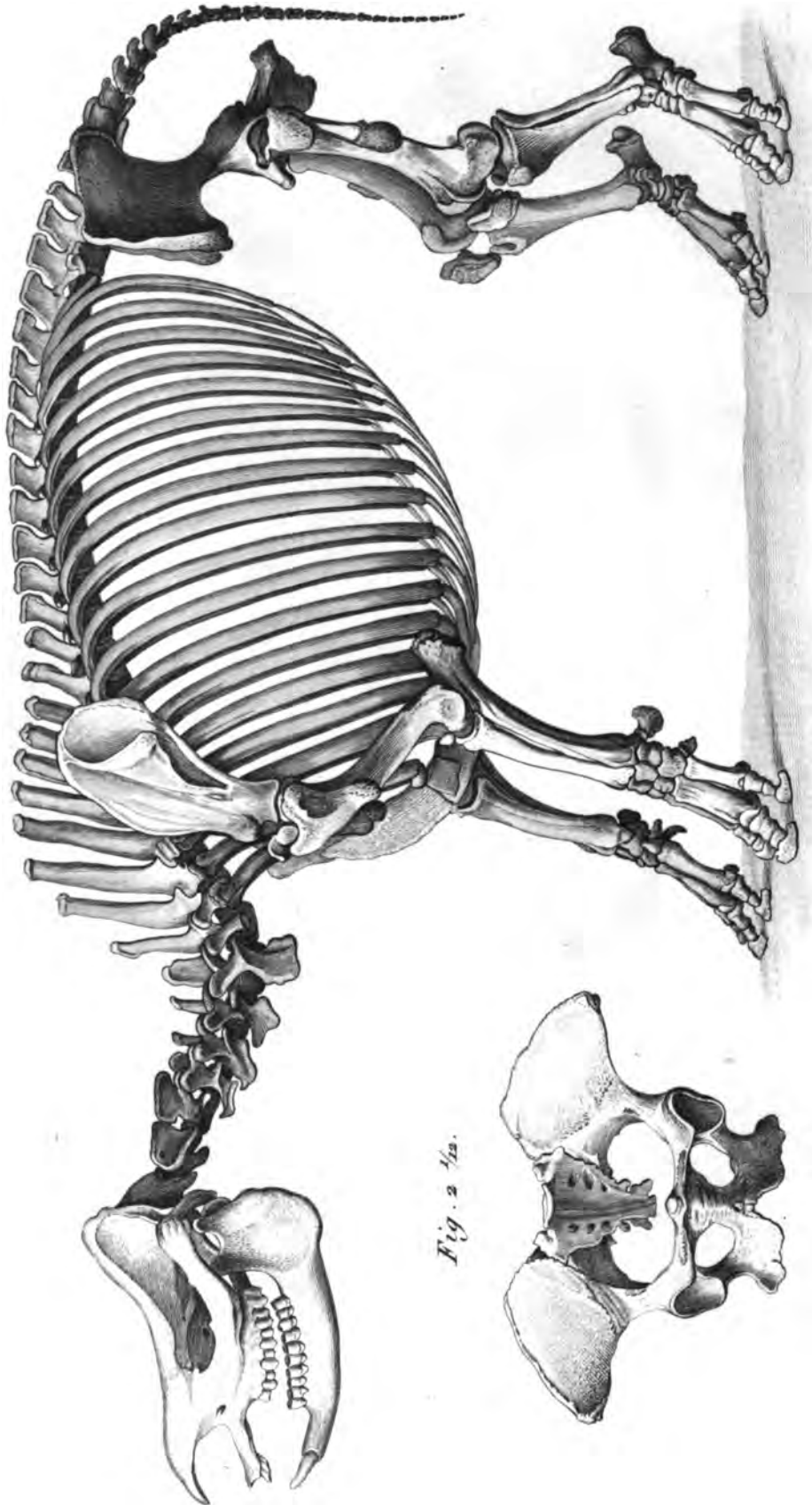


Fig. 2 $\frac{1}{2}$ h.



RHINOCÉROS. PL. XVII. Squelette du Rhinocéros unicomme de Java.

VOLET LATON

BIBLIOTHEQUE DES ARTS

Haut del.

Fig. 4. $\frac{1}{5}$.

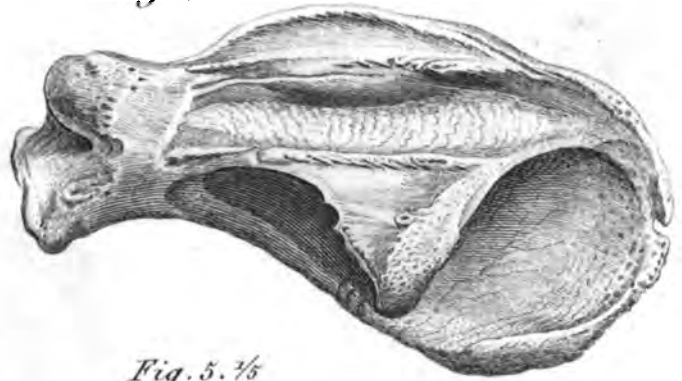


Fig. 5. $\frac{3}{5}$.



Fig. 6. $\frac{1}{3}$.



Fig. 5.



Fig. 1. $\frac{1}{2}$.

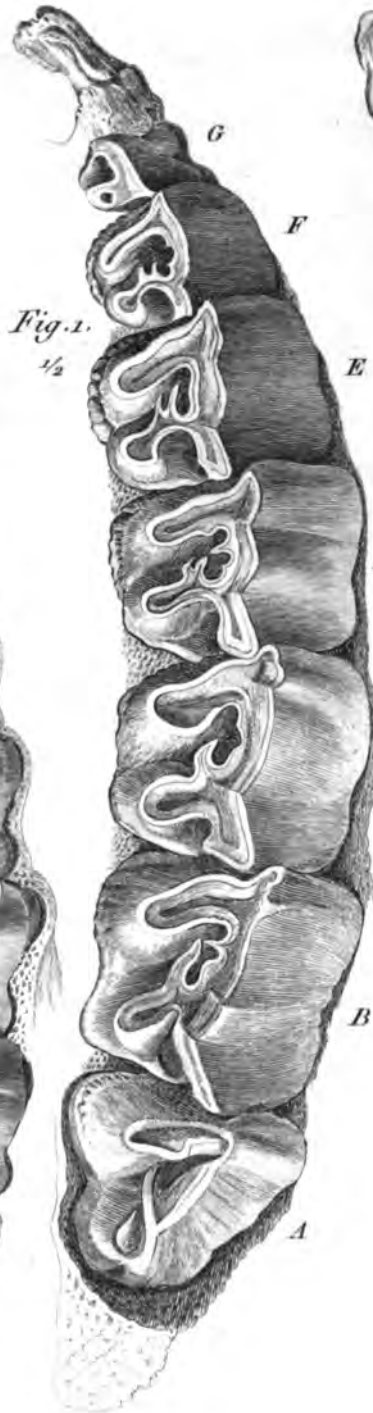


Fig. 2. $\frac{1}{2}$.



RHINOCÉROS. PL. XVIII.

VILLE DE LYON

Biblioth. du Palais des Arts

Huet del.

Contant sculp.

Fig. 1. 1/4

Pl. 57.



Fig. 5. 1/2

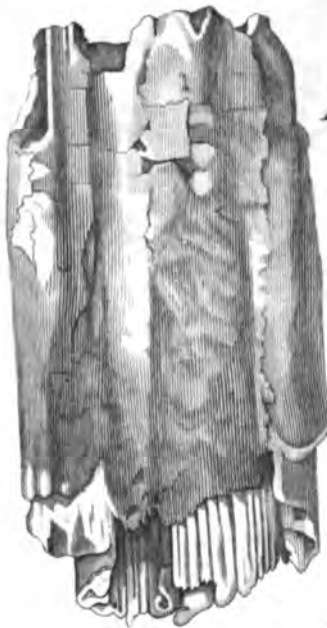


Fig. 6. 1/2



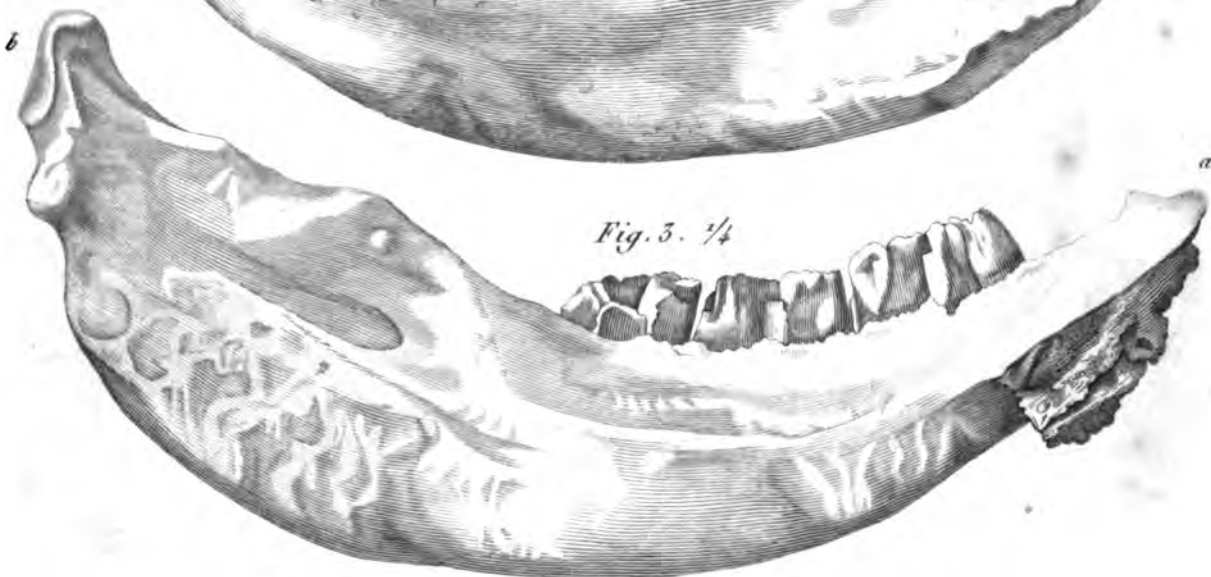
Fig. 7. 1/2



Fig. 2. 1/4



Fig. 3. 1/4



ELASMOTHERIUM.

W. M. L. LYON
Engraver at Paris and New York

