

ANNALEN VAN HET MUSEUM  
VAN BELGISCH CONGO  
TERVUREN (BELGIË)

Reeks in 8°

Zoologische Wetenschappen  
Deel 1

ANNALES DU MUSÉE  
DU CONGO BELGE  
TERVUREN (BELGIQUE)

Série in 8°

Sciences Zoologiques  
Volume 1

# FAUNE DU CONGO BELGE

ET DU

## RUANDA-URUNDI

I

### MAMMIFÈRES

PAR

le Dr. H. SCHOUTEDEN

Directeur honoraire du Musée du Congo belge.  
Membre de l'Académie royale flamande des Sciences.  
Membre de l'Institut royal colonial belge.

TERVUREN

1948

## SOMMAIRE (1)

	PAGE
<b>Introduction.</b> .....	1
<b>Tableau analytique des Ordres de Mammifères.</b> .....	7
<b>Primates ou Quadrumanes.</b> .....	9
SINGES VRAIS OU SIMIENS (p. 11) .....	13
Fam. <i>Gorillidae</i> .....	13
Fam. <i>Cercopithecidae</i> .....	18
Subfam. <i>Colobinae</i> .....	18
Subfam. <i>Cercopithecinae</i> .....	24
PROSIMIENS OU LÉMURIENS (p. 49) ...	50
Fam. <i>Lorisidae</i> .....	50
Subfam. <i>Galaginae</i> .....	51
Subfam. <i>Lorissinae</i> .....	56
<b>Chiroptères ou Chauve-Souris.</b> .....	59
MÉGACHIROPTÈRES (p. 62) .....	62
Fam. <i>Pteropidae</i> .....	62
Subfam. <i>Pteropinae</i> .....	63
Subfam. <i>Megaloglossinae</i> .....	70
MICROCHIROPTÈRES (p. 71) .....	75
Fam. <i>Rhinolophidae</i> .....	75
Subfam. <i>Rhinolophinae</i> .....	75
Subfam. <i>Hipposiderinae</i> .....	76
Fam. <i>Megadermidae</i> .....	78
Fam. <i>Nycteridae</i> .....	79
Fam. <i>Emballonuridae</i> .....	80
Fam. <i>Vespertilionidae</i> .....	82
Subfam. <i>Vespertilioninae</i> .....	82
Subfam. <i>Kerivoulinae</i> .....	89
Subfam. <i>Miniopterinae</i> .....	89
Fam. <i>Molossidae</i> .....	90
<b>Insectivores.</b> .....	95
Fam. <i>Macroscelidae</i> .....	96
Fam. <i>Erinaceidae</i> .....	100
Fam. <i>Soricidae</i> .....	101
Fam. <i>Chrysochloridae</i> .....	108
Fam. <i>Tenrecidae</i> ( <i>Potamogalinae</i> ) .....	107
<b>Pholidotes ou Pangolins.</b> .....	111
Fam. <i>Manidae</i> .....	111

(1) Pour retrouver un genre donné ou pour identifier un nom vulgaire français ou néerlandais, voir la Table générale terminant ce volume.

<b>Carnassiers ou Carnivores.</b> .....	116
Fam. <i>Felidae</i> .....	118
Fam. <i>Viverridae</i> .....	130
Subfam. <i>Viverrinae</i> .....	133
Subfam. <i>Herpestinae</i> .....	142
Fam. <i>Hyaenidae</i> .....	150
Fam. <i>Protelidae</i> .....	152
Fam. <i>Canidae</i> .....	153
Fam. <i>Mustelidae</i> .....	157
Subfam. <i>Mustelinae</i> .....	158
Subfam. <i>Lutrinae</i> .....	161
<b>Ongulés.</b> .....	163
PRÉMÉSAXONIENS (Tubulidentés) ... Fam. <i>Orycteropidae</i> .....	166
PARAXONIENS .....	
MÉSAXONIENS .....	
Fam. <i>Procaviidae</i> .....	167
Fam. <i>Equidae</i> .....	170
Fam. <i>Rhinocerotidae</i> .....	172
Fam. <i>Elephantidae</i> .....	174
Fam. <i>Trichechidae</i> .....	180
BUNODONTES .....	
Fam. <i>Hippopotamidae</i> .....	181
Fam. <i>Suidae</i> .....	182
SÉLÉNODONTES (Ruminants) .....	
Fam. <i>Tragulidae</i> .....	188
Fam. <i>Bovidae</i> ( <i>Antilopidae</i> ) .....	189
Subfam. <i>Bovinae</i> .....	190
Subfam. <i>Alcelaphinae</i> .....	203
Subfam. <i>Cephalophinae</i> .....	208
Subfam. <i>Oreotraginae</i> .....	215
Subfam. <i>Neotraginae</i> .....	216
Subfam. <i>Hippotraginae</i> ( <i>Oryginae</i> ) .....	219
Subfam. <i>Reduncinae</i> .....	221
Subfam. <i>Aepycerotinae</i> .....	229
Subfam. <i>Tragelaphinae</i> .....	230
Fam. <i>Giraffidae</i> .....	238
<b>Rongeurs.</b> .....	
Fam. <i>Bathyergidae</i> .....	245
Fam. <i>Thryonomyidae</i> .....	248
Fam. <i>Hystricidae</i> .....	250
Fam. <i>Sciuridae</i> .....	253
Fam. <i>Anomaluridae</i> .....	264
Fam. <i>Pedetidae</i> .....	269
Fam. <i>Muscardinidae</i> ( <i>Myoxidae</i> ) ..	271
Fam. <i>Muridae</i> .....	273
<b>Lagomorphes.</b> .....	313
Fam. <i>Leporidae</i> .....	313
Liste des noms français et néerlandais .....	
Index des dénominations latines .....	

## FAM. RHINOCEROTIDAE

Les Rhinocéros sont tous animaux d'allure lourde, à tête allongée et large en avant, aisément caractérisés par la présence à l'avant de la tête de cornes (deux en Afrique) impaires, différenciation de l'épiderme. La peau est épaisse et guère poilue; les Rhinocéros africains présentent seulement des plis de la peau au cou et aux pattes, et n'offrent pas les plastrons cuirassés qu'ont certains Rhinocéros asiatiques. La queue porte distalement des crins. Les pattes sont fortes et arquées, relativement courtes et se terminent par trois doigts portant chacun un large sabot ou ongle et s'appuyant tous trois sur le sol, une sole cornée les réunissant. Les yeux sont petits.

La dentition consiste uniquement chez l'adulte en prémolaires et molaires, fortement tuberculées ou ridées; chez les jeunes individus se retrouvent encore les incisives. Formule adulte : I 0/0 C 0/0 Pm 4-3/4-3 M 3/3.

Deux genres se rencontrent en Afrique et dans notre Colonie.

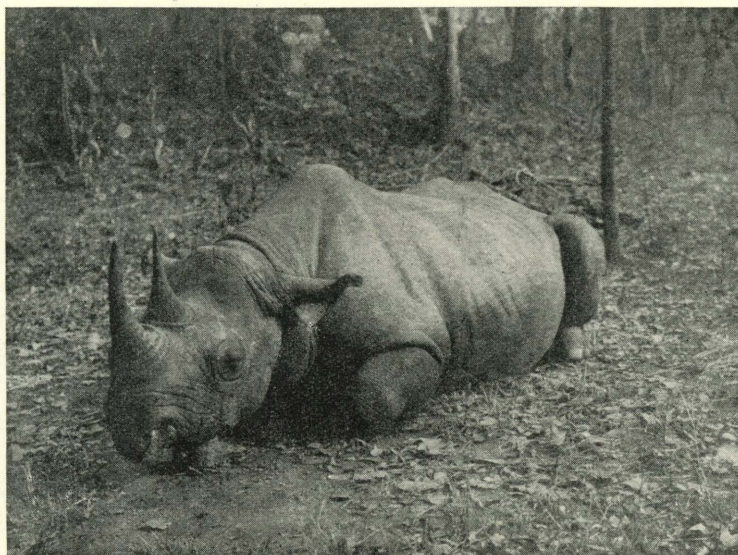


Fig. 136. — *Diceros bicornis Holmwoodi* SCLAT.

(Phot. SHARPE).

1. a. La corne antérieure est arrondie à la base en avant et sa section est donc elliptique. La lèvre supérieure montre une saillie médiane nette .....  
..... *Diceros*.
- b. La corne antérieure est aplatie en avant à la base et sa section est donc plus ou moins triangulaire. La lèvre supérieure est tronquée droit .....  
..... *Ceratotherium*.

Au premier genre, *Diceros*, appartient le Rhinocéros dit « noir », au second le Rhinocéros dit « blanc ». Il est à noter que ces dénominations vulgaires induisent en erreur, car les deux espèces ont à peu près la même coloration générale, sombre ou noir-grisâtre; jamais il ne se rencontre d'individus à peau blanche! Cependant un Rhinocéros peut parfois apparaître blanc ou blanchâtre lorsqu'il est couvert de boue séchée et vu à distance, au soleil : le Rhinocéros dit « blanc » aime, en effet, à se rouler dans la boue.

#### Genre DICEROS GRAY

Aisément caractérisé par la forme de la corne antérieure et de la lèvre supérieure. Le crâne est du reste fort distinct de celui du *Ceratotherium*, plus court aussi.

##### 1) *Diceros bicornis* LINN. (Fig. 136).

Le Rhinocéros « noir » est représenté par la forme *Holmwoodi* SCLAT., trouvée en savane sèche du Katanga et peut-être à la frontière orientale de l'Urundi. La longueur peut atteindre 4 m., la hauteur 1.60 m.

#### Genre CERATOTHERIUM GRAY

Une seule espèce représente ce genre.

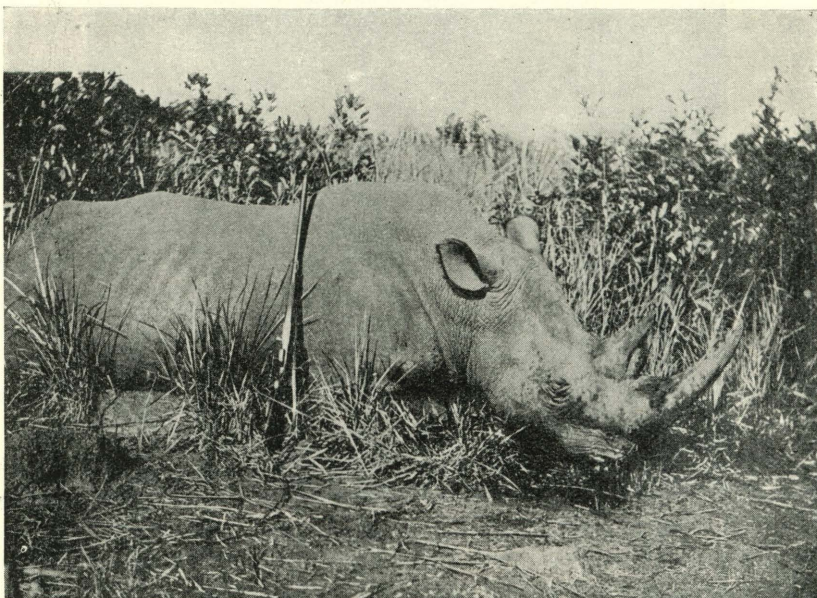


Fig. 137. — *Ceratotherium simum Cottoni* LYD.

(Phot. LEBRUN).

1) *Ceratotherium simum* BURCH. (Fig. 137).

Le Rhinocéros « blanc », dont la forme typique habite l'Afrique du sud, est représenté dans le nord-est de notre Colonie par la forme *Cottoni* LYD., qui se retrouve au Soudan, au Tchad, etc. Il atteint une longueur de 5 m. et une hauteur de 1.80 m.

## FAM. ELEPHANTIDAE

Les Eléphants ou Proboscidiens sont caractérisés à première vue par leur trompe longue et mobile et par leurs « défenses ». Leur dentition est typique.

Un seul genre les représente en Afrique : *Loxodonta*. Les Eléphants asiatiques appartiennent au genre *Elephas*, à petites oreilles.

### Genre LOXODONTA F. CUV.

Animaux énormes, à corps pesant, cou court, tête grande, pattes massives, oreilles larges et grandes.

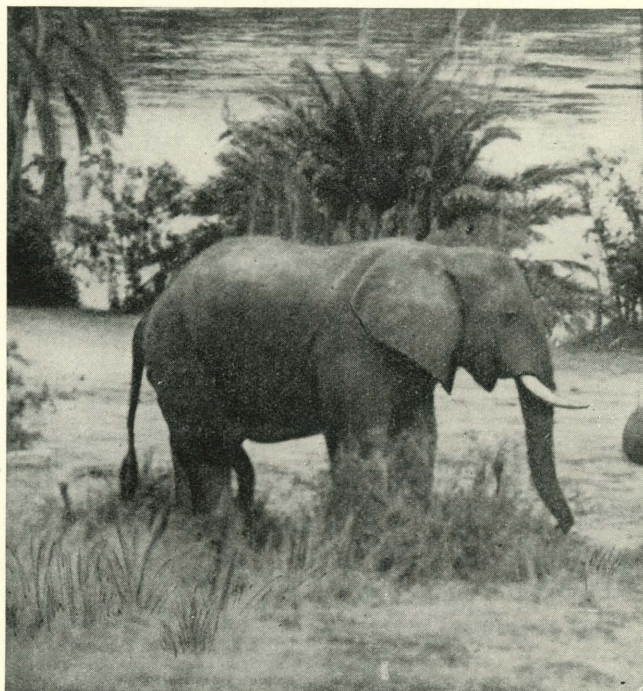


Fig. 138. — *Loxodonta africana oxyotis* MATSCH.  
(Phot. HUBERT).

La coloration du corps est toujours terne, allant du gris cendré au gris noir; en savane elle est plus sombre.