

jest tylko trzon bez gałęzi i wyr. bródk. Na ścianie zewn., poniżej brzeżu zębod., biegnie zwykle, szerokie wklęsnięcie.

Poniżej  $P_2$ , na ścianie zewnętrznej, widoczne są dwa otwory (mand. ext.) o 8 mm. od siebie oddalone. Wymiary: Oddalenie pomiędzy przedn. ścian. alweoli  $P_2$  a tylną dla  $M_3$ , 230 mm. Szer. najw. w okol.  $P_2$  37 mm. w okol.  $P_3$ , 49 mm., przed  $M_1$  51 mm., między  $M_1$  i  $M_2$  50 mm. Wysok. szczęki między  $M_1$  i  $M_2$ , po str. wewn. 91 mm.

**Ząb trzonowy trzeci ( $M_3$ ).** Korona zupełnie nienaruszona, nosząca na swej powierzchni jeszcze szczątki cementu. Z powodu wklejenia, nie można poczynić na nim wszystkich pomiarów. Najw. jego długość wynosi 50 mm., szerokość około 27 mm. Wyniosłość środkowa, posiada wierzchołek przedzielony. Część tylna oddzielona od przedniej szeroką szczeliną.

Do szczęki tej zdają się należeć jeszcze następujące zęby:

**Ząb przedtrzonowy czwarty ( $P_4$ ) prawy.** *Mechowo* (HG. 3217). (1890, 20/III.) Korona dobrze zachowana, korzenie świeżo odłamane. Wygląd podobny jak w okazy z *Prosny*. Przednia część korony, a z tyln., część zewn. lekko starte. Od okazu z *Prosny*, różni się tylko słabiej wykształconym fałdem szkliwa na ścianie przedniej. Wymiary: Najw. dług. zęba 40 mm., szerokość zęba 24 mm., wysokość wewn. 42 mm.

**Ząb przedtrzonowy trzeci prawy ( $P_3$ ).** *Mechowo* (1890, 20/III. HG. 3268). Korzenie świeżo odłamane, korona dobrze zachowana, w całości silnie starta. Fałdy poprz. szkliwa ściany przedn. i tyln. starte w części, przez zęby sąsiednie. Wymiary: Dług. 32 mm., szerok. 21, wysok. 26 mm.

**Ząb trzonowy pierwszy prawy ( $M_1$ ).** *Mechowo* (1890, 20/III. HG. 3216). Korona dobrze zachowana. Korzenie odłamane świeżo. Fałd poprzecz. szkliwa na ścianie przedn. widoczny pod wierzchołkiem, starty jednak częściowo przez ząb następny, podobnie fałd na ścianie tylnej. To otarcie ściany tyln. przemawia (wbrew zapisce *Dr. Maasa*), że jest to  $M_1$ , a nie  $M_2$ , gdyż  $M_2$  był jeszcze w części lub zupełnie ukryty

w szcz. i nie mógł takiego otarcia spowodować. Wymiary: Najw. dł. 47 mm., szer. od przodu 28, od tyłu 25 mm., wysok. 32 mm.

**32. Fragment lewej strony szczęki dolnej.** Znaleziony w żwirze w *Mechowie* (1890. 20/III. HG. 3209). Przy szczęce znajduje się osobno dołączony  $M_3$ , a w samym okazie, który jest bardzo źle zachowany i składa się z kilku kawałków, widoczne są jeszcze alweole dla  $M_1$  i  $M_2$ . Należący tutaj  $M_3$ , posiada również odłupaną część tylną. Korona jego posiada powierzchnię, częściowo startą. Dług. najw. zęba wynosi 51, szer. nasady od przodu 29, wysok. cz. środk. od wewn. 45 mm.

**33. Odłamek szczęki dolnej lewej.** *Kowanowo* pod *Obornikami* (?). W odłamku tym znajduje się ząb trzonowy pierwszy ( $M_1$ ) oraz alweola z korzeniami po zębie przednim. Powierzchnia korony tegoż zęba dosyć silnie zużyta, tak, że doliny są zaledwie na 10 mm. głębokie. Na ścianie zewn. występuje w części przedniej, charakt. zagłębienie, ograniczone wystającą krawędzią przednią zewnętrzną. Na ścianie przedniej w górze łukowaty fałd szklawa, na ścianie tylnej, podobny, mniej wyraźny, niżej położony. Wymiary: Dług. najw. 55, szer. nasady od przodu 32, od tyłu 30 mm., wysok. 36 mm.

Luźne zęby szczęki dolnej znajdujące się w zbiorach Muzeum:

**34. Ząb przedtrzonowy trzeci ( $P_3$ ).** Z zębów przedtrzonowych znajduje się w Zb. T. P. N. połowa tylna zęba przedtrzonowego trzeciego str. prawej wraz z korzeniem, nieco obtoczona, pochodząca prawdopodobnie z *Obornik*. Grubość nasady cz. tylnej wynosi 21 mm. Należał do osobnika starszego niż osobnik, do którego należał powyżej opisany ząb z *Mechowa*.

**35. Ząb przedtrzonowy czwarty prawy ( $P_4$ ).** *Gołaszyn* pow. *Oborniki* (zbiór prywatny). Korzenie jeszcze nierozwinięte, jama zęba otwarta. Pow. korony zupełnie jeszcze niestarta dowodzi, że tkwił jeszcze wewnątrz szczęki. Sam ząb dosyć dobrze zachowany, gdyż tylko brzeg wewn. zęba w tylnej jego części na małej przestrzeni jest odłupany. Przednia część zęba

wyższa od tylnej i oddzielona od niej wyraźną szczeliną. Tak na ścianie przedniej jak i tylnej zwykle łukowate fałdy szkliwa. Długość zęba 37, szerokość nasady od przodu 24, wysokość w pośrodku od wewnątrz 43 mm.

**36. Ząb trzonowy pierwszy lewy (M<sub>1</sub>). *Oborniki* (?) (T. P. N.).** Korzenie świeżo odłamane. Korona dosyć silnie starta, również górna część ściany przedniej i tylnej startą jest przez zęby sąsiednie. W zatokach zachowany cement. Kant zewn. opatrzony jest silnym fałdem szkliwa. Na ścianie przedniej, widocznym jest fałd szkliwa poprzeczny. Długość najw. zachowanej części 53, szerokość nasady od przodu 30, z tyłu 28 mm.

**37. Ząb trzonowy pierwszy lewy (M<sub>1</sub>). *Oborniki* (?) (T. P. N.).** Powierzchnia korony silnie zużyta, tak, że pola się ze sobą łączą. Z zatoki przedniej zachował się tylko drobny punkt szkliwa, zatoka tylna bardzo płytka. Przednia ściana startą jest przez ząb poprzedni. Długość całkowita 43, szerokość 32, wysokość części przedniej z zewn. 27, tylnej 25 mm. Korzenie odłamane, nasada okryta po części grubą powłoką cementu.

**38. Ząb trzonowy pierwszy lewy (M<sub>1</sub>). *Oborniki* (?)**. Korona silnie starta, obydwie pola łączą się wąskim mostkiem ze sobą. Ze zatok zachowały się zaledwie same dolne części. Ściana przednia i tylna, silnie otarte przez zęby sąsiednie. Ząb posiada, gdy się patrzymy na niego od zewnątrz, typowy kształt litery „W”. Długość cała 50, szerokość nasady od przodu 29, od tyłu 26.

Z tych powyżej opisanych trzech zębów trzonowych, okaz N. 36, należał do osobnika młodszego, niż szczeka z *Prosny*, a zatem jeszcze niewyrosłego, ząb N. 38, jest zębem pochodzącym z osobnika starszego, wyrosłego już podobnie, jak nieco więcej od niego starty ząb N. 37. Obydwie jednak należały do osobnika młodszego niż ten, od którego pochodzi szczeka z *Obornik* (29).

**39. Ząb trzonowy drugi prawy (M<sub>2</sub>). *Zalesie* koło *Jarocina* (1910. 432. K. 347).** Z zęba tego zachowała

się tylko część środkowa, bardzo zużyta, tak, że obydwie pola zlały się ze sobą, a z zatoki tylnej został tylko nieznaczny ślad. Szerokość nasady wynosi 34 mm. Odpowiada on postacią swą odpowiedniemu zębowi ze szczęki z *Obornik*, od którego nawet jest nieco więcej zużytym.

**40. Ząb trzonowy drugi prawy ( $M_2$ ). *Oborniki* (?) (T. P. N.).** Korona już w całości nadtarta, korzenie świeżo odłamane. Ściana przednia wytarta pod szczytem, tylna przy nasadzie, przez zęby sąsiednie.

Kant przedni zewn. zęba opatrzony silnym fałdem szkliwa. Fałd poprzeczny na ścianie przedniej wyraźny, na tylnej zeszlifowany. Całk. dług. zęba 52, szerok. nasady z przodu 32, z tyłu 27, wysok. 42 mm. Należał, jak można wnosić z otarcia na ścianie tylnej, do osobnika już dorosłego, u którego ostatni ząb trzonowy zaczął funkcjonować.

**41. Ząb trzonowy trzeci lewy ( $M_3$ ). *Zegrze* pod *Poznaniem*. (1909. 24. IN. 1245. K. 7.).** Korona bardzo dobrze zachowana, korzenie przeważnie świeżo odłamane. Ząb ten za ledwie szczytem swym wystawał ponad dziąsła, gdyż jest jeszcze niewiele startym, wewnętrzna zaś część wyniosłości poprzecznej przedniej i znaczna część wyniosłości poprzecznej tylnej, są nienaruszone. Część przednia zęba jest wyższą od tylnej i w górnej swej części oddzieloną od niej szczeliną 12 mm. wysoką, w górze 5 mm. szer., ku dołowi się zwężająca. Krawędź przednia zewn. zęba, opatrzona jest wystającą listwą szkliwa, nie dochodzącą jednak do szczytu. Na ścianie przedniej poniżej połowy wysokości, łukowaty fałd poprzeczny szkliwa, na ścianie tyln. przy nasadzie i od wewnątrz, podobny słabszy. Przekrój poprzeczny zęba w nasadzie, ma postać trapezu ku tyłowi wyciągniętego. Przypomina on na ogół ząb Nr. 25, opisany przez *Dr. Hermanna*. Cement zachował się tylko w dolnej tylnej części. Dług. zęba 55, szer. od przodu 33, od tyłu 29 mm., wysok. cz. przed. zęba z zewn. 53, cz. tyln. 50 mm.

**42. Ząb trzonowy trzeci prawy ( $M_3$ ). *Oborniki*. (1911. K. 197).** Korona dobrze zachowana, bez cementu, korzeni brak. Dolna powierzchnia zęba wy-

gładzona działaniem wody. Ząb dopiero wyrzynał się z dziąsła, gdyż dopiero sama przednia część ściany zewn. jest nieco starta. Szeroka szczelina kształtu „V” oddziela część wyższą przednią od tylnej. Na kancie przednim zewn. brak listwy szkliwa, jaką widzimy na zębie z *Zegrza*. Natomiast fałd poprzeczny na ścianie przedniej bardzo wyraźnie zaznaczony. Na ścianie tyln. podobny fałd nad nasadą, ukośnie od góry i wewnątrz do dołu i zewn. idący. Wyniosłość środkowa na swym szczycie, rowkiem w pośrodku przedzielona. Całk. dług. 55, szer. od przodu 33, z tyłu 31 mm., wysok. cz. przedn. zęba z zewn. 52, tylnej 48 mm.

43. Ząb trzonowy trzeci lewy ( $M_3$ ) z *Obornik* (T. P. N.). Przy zębie tym zachowały się obydwa korzenie, z których zwłaszcza tylny jest silnie ku tyłowi wygięty. Część przednia jak również i tylna, okazują już nadarcia, ale szczelina je oddzielająca jest jeszcze zachowaną. Cementu brak. Przednia krawędź opatrzona listwą szkliwa, która zlewa się ku dołowi z fałdem poprzecznym szkliwa, ściany przedniej. Dług. całk. zęba 50, szerok. nasady od przodu 31, od tyłu 26, wysok. części przedn. od zewn. 44, części tyln. 40 mm.

#### KRĘGI (VERTEBRAE).

44. *Atlas. Šrem* (1907, 571). W okazie tym odłamanie są końcowe partje części bocznych, wyrostek ościsty i guz dolnego łuku. Wyglądem przypomina on okaz z pod *Kraiburga*, opisany i odrysowany przez *Brandta*, od którego to okazu zdaje się różnić głębszym wcięciem przedniego górnego łuku.

#### Wymiary:

Wysokość zachowanej części kręgu . . .	152 mm.
Szerokość kręgu od strony przedniej, pomiędzy obydwoimi wcięciami . . .	183 „
Oddalenie zewnętrznych krawędzi przednich płaszczyzn stawowych . . .	164 „
Oddalenie wewnętrznych ścian otworów przednich kręgu . . . . .	67 „

Szerokość kanału rdzeniowego . . . . .	75 mm.
Szerokość kanału dla wyrostka zębowego na granicy kanału rdzeniowego . . . . .	45 „
Wysokość obydwóch kanałów razem wzięta . . . . .	62 „
Oddalenie zewnętrzn. krawędzi tylnych powierzchni stawowych . . . . .	162 „
Foramen anterius 17 mm. dług., 14 mm. szeroki.	

Kręg ten należał do osobnika niezbyt wielkiego, a zdaje się i niezbyt starego.

**45. Kręg piersiowy trzeci.** *Oborniki* (1908. 223).  
W okazie tym jest odłamany koniec wyrostka ości-  
stego oraz wyrostki poprzeczne, uszkodzone są z ze-  
wnątrz, wyrostki stawowe przednie. Nadto oder-  
wana jest tylna tarcza trzonu, jeszcze z trzonem nie-  
zrośnięta, wskazująca na młody wiek osobnika. Wy-  
rostki poprzeczne są również niezbyt silnie złączone  
z kręgiem. Pow. staw. przednia trzonu, w górze roz-  
szerzona, w dole zwęża się, jest dosyć silnie wypukłą,  
o samym środku lekko zakłęsłym. Powierzchnie sta-  
wowe na jej części przedniej, dla główek żeber, po-  
siadają kształt jajowaty, są dosyć głębokie i liczą  
w wym. poprzeczn. 33, w podł. 29 mm. Kanał rdze-  
niowy kształtu półeliptycznego. Wyrostki staw.  
przed. silnie rozwinięte, o powierzchni stawowej 35  
mm. dług., 27 mm. szerokiej. Wyrostki stawowe tylne,  
w górnej swej części około 25 mm. od wyrostka ości-  
stego się oddalają. Ich pow. stawowe, kształtu jajo-  
watego, silnie wydłużone, są 46 mm. długie, 32 mm.  
szerokie.

#### Wymiary:

Długość zachowanej części trzonu (bez tarczy) . . . . .	66 mm.
Wymiar poprzeczny przewodu rdzenio- wego . . . . .	38 „
Oddalenie pomiędzy zewnętrznymi ścia- nami przedn. wyr. staw. . . . .	120 „
Oddalenie pomiędzy zewnętrznymi ścia- nami tylnych wyr. staw. . . . .	78 „
Odległość środków tylnych wyr. staw. . . . .	50 „

Wymiar poprzeczny powierzchni staw. przed. trzemu . . . . .	70 mm.
Długość zachowanej części wyr. ościstego (mierzona po str. przedn.) . . . . .	320 „
Szerokość wyrostka ośc. w wysok. 135 mm. ponad kan. rdz. . . . .	66 „
Szerokość wyrostka ośc. ponad wyr. staw. tylnymi . . . . .	74 „
Grubość wyrostk. ośc. w wysokości 135 mm. ponad kan. rdz. . . . .	24 „
Grubość wyrostk. ośc. ponad wyrost. po- przecznymi . . . . .	35 „
Wysokość przewodu rdzeniowego . . . . .	33 „
Wysokość przedniej powierzchni stawo- wej trzonu . . . . .	66 „

**46. Żebro** (jedno z ostatnich) strony lewej. (T. P. N.) Znalezione zostało w *Prośnie* wraz z opisaną wyżej szczęką dolną. Zachowane jest bardzo dobrze, gdyż tylko sam koniec jest odłupany, jak również część zewnętrzna końcowej partji (gdy było jeszcze świeżem). Długość tego żebra mierzona taśmą po str. wypukłej wynosi 530 mm., szerokość jego w połowie długości 46 mm., grubość w temże miejscu 15 mm. Tylna powierzchnia staw. główki dla połączenia z trzonem, zlewa się zupełnie z pow. staw. dla połączenia z wyr. poprzecznym. Długość tych powierzchni stawowych wynosi 43 mm., szer. 26 mm. Powierzchnia staw. główki przednia była bardzo maleńką i jest odłamana. Miejsce, gdzie się żebro zagina ku dołowi, jest rozszerzone (47 mm.) i zgrubiałe (29 mm.). W połowie długości pomiędzy główką a tem zgrubieniem jest żebro silnie zwężone (44 mm.). Po przedniej stronie pow. staw. tyln. główki znajduje się dosyć znaczne wgłębienie. Żebro to jest jeszcze o tyle ciekawem, że brzeg jego przedni w części końcowej; na przestrzeni 80 mm. jest lekko ściętym. Czy stało się to przez tarcie kamieni w wodzie, czy zostało zrobionem ręką człowieka, niewiadomo. Tak zaostrzone żebro ma postać, jak gdyby jatagana i mogło do podobnego użytku pierwotnemu człowiekowi służyć.

ŁOPATKA (SCAPULA).

47. Fragment łopatki prawej. *Zalesie* pow. *Jarocin* (1910. 432, K. 330). W odłamku tym około 350 mm. długim, zachowała się część stawowa z potężnym guzem nadstawowym (*tuberositas supraglenoidalis*), nieco tylko otartym, dalej krawędź tylna oraz środek łopatki wraz z częścią grzebienia. Jest to najlepiej zachowany okaz ze wszystkich w Muzeum się znajdujących. Powierzchnia stawowa posiada kształt nerkowaty, z wycięciem po str. wewnętrznej i górnej położonym. Dług. pow. staw. wynosi 106, najw. szer. 79 mm. Guz nadstawowy posiada 57 mm. średn. i oddzielony jest rowkiem na 37 mm. szer. od pow. staw. Grzebień łopatkowy pochyla się lekko ku dołowi podgrzebieniowemu, a wznosił się około 60 mm. nad powierzchnię łopatki. Na powierzchni dołów nad i podgrzebieniowego, widać listwowate zgrubienia, dla przyłączenia mięśni. Pochylenie grzebienia w tym okazy jest mniej silne, niż w okazy z *Staruni*, Łopatka ta należała do osobnika nieco starszego, niż nos. staruński.

48. Fragment łopatki lewej. *Oborniki*. (1912. K. 143.) Zachowała się jedynie część poza szyjką położona, około 300 mm. długa, której krawędzie jednak również są odłamane. Grzebień jej, o ile z zachowanej części wnosić można, był mniej silnie pochylony ku fossa infraspinata, niż w staruńskiej łopatce. Podobnie jak w łopatce z *Zalesia*, widać i tutaj w fossa supraspinata, zgrubienia liczne ukośnie od nasady grzebienia do tyłu i zewnątrz biegnące, służące do przyłączenia mięśni. Podobne ale słabsze, występują również w fossa infraspinata. Szerokość łopatki przed nasadą grzebienia wynosi 350 mm., (w staruńskim 220 mm.). Grubość tyln. krawędzi wynosi w tem miejscu 39 mm. Łopatka ta należała do osobnika starszego, niż nos. staruński. Poza łopatką okazu staruńskiego, zdaje się, żaden zbiór nie posiada okazu całkowitego tej kości, z której z powodu jej delikatnej budowy, przechowuje się zwykle tylko jej część najgrubsza, t. j. krawędź tylna wraz z częścią pow. stawowej.



Poza powyżej opisanymi, stosunkowo dużymi odłamkami łopatki, znajdują się w Muzeum jeszcze następujące mniejsze:

**49. Krawędź tylna wewn. łopatki prawej** z kawałkiem *cavitas glenoidalis*. *Poznań - Dębiec*. (1911. K. 70.) Grubość krawędzi tyln. w odległ. 90 mm. od pow. staw. wynosi 36 mm. (w okazie poprzednim 39). Łopatka ta należała do osobnika mniejszego, niż fragm. łop. L. 48.

**50. Odłamek nasady lewej łopatki.** *Oborniki (?)* (T. P. N.).

**51. Odłamek dolnej części, tylnej krawędzi łopatki lewej.** *Czarnków* (1909. K. 288). Zachował się odłamek około 220 mm. długi wraz z *cavitas glenoidalis*, której szerokość wynosi 62 mm., zaś długość części zachowanej 73, (całkowitej prawdopodobnie 80). Łopatka ta należała do osobnika bardzo młodego.

**52. Część krawędzi tylnej łopatki prawej.** Bez miejscowości (T. P. N.). Jak z zachowanej części *cavitas glenoidalis*, której długość wynosi 66 mm., wnosić można, należała ta łopatka do osobnika jeszcze młodszego, niż poprzednia.

**53. Krawędź tylna łopatki prawej.** Bez miejscowości (T. P. N.).

#### KOŚĆ RAMIENIOWA (HUMERUS).

**54. Kość ramieniowa lewa.** *Poznań-Wilda*. (1897. 190). W okazie tym odłamana jest średnia oraz górna część grzebienia, nadto otartą nieco powierzchnia stawowa główki, *tuberculum maius* oraz *processus bicipitalis*.

#### Wymiary:

Całkowita długość . . . . .	420 mm.
Wymiar przednio-tylny górnej epifizy . .	(145) „
Wymiar przednio-tylny główki . . . . .	112 „
Wymiar poprzeczny główki (całej pow. stawowej) . . . . .	114 „
Wymiar najmniejszy poprzeczny diafizy .	76 „

Wymiar poprzeczny diafizy w wysok. tuberc. deltoideum . . . . .	150 mm.
Wymiar poprzeczny dolnej epifizy . . . . .	150 "
Wymiar poprzeczny trochlei od przodu . . . . .	97 "
Wymiar poprzeczny trochlei od tyłu . . . . .	52 "
Wymiar największy strzałkowy trochlei . . . . .	98 "
Szerokość zagłębienia fovea supratrochlearis anterior . . . . .	75 "
Wysokość zagłębienia fovea supratrochlearis anterior . . . . .	48 "
Szerokość zagłębienia fovea supratrochlearis post. . . . .	65 "
Wysokość zagłębienia fovea supratrochlearis post. . . . .	(75) "

Kość ta należała do osobnika mniejszego, niż okaz staruński (gdzie dług. kości wynosiła 475 mm.) i zpod *Kraiburga* (dług. kości 450), a odpowiada okazowi z *Gebra* (dług. 420). Kość ta mimo mniejszej wielkości należała, zdaje się jednak, do osobnika starszego, niż staruński, bo wszystkie guzy są tutaj lepiej rozwinięte, nie należała jednak do osobnika zbyt staro.

Następujące okazy kości ramieniowej, w Muzeum się znajdujące, są mniej lub więcej silnie uszkodzone, tak że o ich wielkości i wieku można sądzić tylko z pojedynczych wymiarów:

**55. Kość ramieniowa prawa, *Oborniki* (?).** (T. P. N.) Jest to kawałek diafizy, silnie zniszczony, której szerokość wynosi 85 mm. Kość ta jest pod względem tego wymiaru największą w Muzeum i większą od kości osobnika z pod *Kraiburga*, gdzie szerok. wynosi 84 mm. Długość całkowita tej kości wynosiła prawdopodobnie 450 mm.

**56. Kość ramieniowa prawa, *Oborniki* (?).** (T. P. N.) Epifizy górnej brak, dolna poobijana. Szerokość diafizy 80 mm., szerokość zachowanej części doln. epifizy (170), prawdopodobna długość całkowita kości tej wynosiła 440 mm.

**57. Kość ramieniowa lewa, *Poznań - Dębiec* (1909).** Brak epifizy górnej i zewnętrznej części epi-

fizy dolnej. Szerokość diafizy 80 mm. Długość całk. kości prawdopodobnie 440 mm.

**58. Kość ramieniowa lewa.** *Dębiec* (1911. 70). Brak epifizy górnej, dolnej epifizy uszkodzona część zewn. Szerokość diafizy 77 mm. Kość ta należała do okazu mniejszego, jak poprzednie.

**59. Kość ramieniowa prawa.** *Oborniki* (?). (T. P. N.) Część diafizy 68 mm, szerokiej. Kość ta należała do osobnika młodego.

#### KOŚĆ PROMIENIOWA (RADIUS).

**60. Kość promieniowa lewa.** *Oborniki* (?). (T. P. N.) Okaz dobrze zachowany, jedynie zewnętrzna część dolnej epifizy nieco uszkodzona. Kość ta należała do osobnika już wyrosłego, gdyż epifizy są zrosnięte z diafizą. Postacią odpowiada zupełnie okazowi staruńskiemu, z którym posiada równą długość.

**61. Kość promieniowa prawa.** Wydobyta z *Warty* pod *Czerwonakiem* koło Poznania (1910. 284). Bardzo dobrze zachowana, jedynie epifiza dolna okazuje podobne uszkodzenie, jak w okazy poprzednim, z którym zgadza się pod względem postaci, jest jednak nieco mniejszą.

**62. Kość promieniowa lewa.** *Oborniki* (?). (T. P. N.) Brak jej części dolnej, reszta zachowana dobrze, Należała do osobnika już dorosłego. Zgadza się wyglądem z poprzednimi, jedynie wgłębienie dla arteria radialis jest niewidoczne.

**63. Kość promieniowa lewa.** *Wierzenica* koło *Mechowa*. (T. P. N.) Uszkodzoną jest tylko zewn. część dolnej epifizy. Okaz nieduży posiadał jednak epifizy już zrosnięte z diafizą.

**64. Kość promieniowa lewa.** *Poznań-Wilda*. Dol. epifiza odłamana. Charakterystyczne zagłębienie po str. przedniej, poniżej górnej epifizy prawie niewidoczne. Dług. całk. tej kości wynosiła prawdopodobnie 385 mm.

**65. Dolna epifiza prawej kości promieniowej.** *Szeląg* pod *Poznaniem*. (T. P. N.) Odłamana widocz-

nie dopiero przy wydobywaniu z ziemi. Dług. całkowita tej kości wynosiła prawdopodobnie około 360 mm.

**Zestawienie wymiarów kości promieniowych w mm.**

	Oborniki(?)	Czerwonak	(?)	Wierzenica	Wilda	Szeląg
Długość całkowita . . . . .	425	400	—	370	—	—
Wymiar poprzeczny główki . . . . .	120	120	110	112	(118)	—
Wymiar przednio-tylny główki . . . . .	91	81	78	73	76	—
Wymiar poprzeczny trzonu . . . . .	78	67	60	60	70	—
Wymiar przednio-tylny trzonu . . . . .	58	48	40	41	47	—
Wymiar poprzeczny dolnej epifizy . . . . .	—	(111)	—	(116)	—	(110)
Wym. poprzeczny dolnej powierzchni stawowej . . . . .	100	102	—	—	—	95
Wymiar przednio-tylny dolnej epifizy . . . . .	84	78	—	72	—	68
Wymiar przednio-tylny dolnej powierz. stawowej . . . . .	56	51	—	—	—	49
Wym. poprzeczny górnej płaszczyzny stawowej zewnętrznej . . . . .	53	55	52	54	—	—
Wym. poprzeczny górnej płaszczyzny stawowej wewnętrznej . . . . .	66	65	61	65	65	—
Wymiar przednio-tylny górnej płaszc. stawowej zewnętrznej . . . . .	51	51	(45)	(46)	(47)	—
Wymiar przednio-tylny górnej płaszc. stawowej wewnętrznej . . . . .	84	70	67	(66)	70	—

Z powyżej przytoczonych kości promieniowych, okaz z *Obornik* (?), dorównywa długością staruńskiemu, gdzie dolna epifiza nie była jeszcze zrosniętą z diafizą. Okaz z *Warty* jest od niego niewiele mniejszym. Tych wymiarów nie dochodzą okazy, opisane przez *Giebla*, *Czerskiego* i okaz z pod *Kraiburga*.

## KOŚĆ ŁOKCIOWA (ULNA).

**66. Kość łokciowa lewa. Wielkopolska. (T. P. N.)**  
Z kości tej zachowała się część górna, na 250 mm. długa, znakomicie zachowana za wyjątkiem odłamanej wewnętrznej części wyrostka łokciowego. Pochodzi ona z osobnika mniejszego niż staruński, a postacią swą odpowiada kości łokciowej ostatniego.

## Wymiary:

Wymiar przednio - tylny wyrostka łokciowego między najbardziej wysuniętym ku przodowi punktem górnej krawędzi <i>cavitas sigmoidea</i> a tylną ścianą wyrostka łokciowego . . . . .	122 mm.
Wymiar przednio - tylny wyrostka łokciowego między największym zagłębieniem <i>cavitas sigmoidea</i> a tylną ścianą wyrostka łokciowego . . . . .	81 „
Wymiar przednio-tylny samego wyr. łok. w połowie jego dług. . . . .	92 „
Wymiar poprzeczny trzonu poniżej pow. staw. . . . .	70 „
Wymiar poprzeczny największy, <i>cavitas sigmoidea</i> . . . . .	98 „
Wymiar poprzeczny najmniejszy, <i>cavitas sigmoidea</i> . . . . .	45 „
Szerokość części zewn., <i>cavitas sigmoidea</i> , przy podstawie . . . . .	35 „
Szerokość części wewnętrznej, <i>cavitas sigmoidea</i> , przy podstawie . . . . .	31 „

**67. Odłamek górnej części kości łokciowej lewej. (1918. 10.)** W okazy tym zachowała się część z *cavitas sigmoidea*, jednak bez samego wyrostka łokciowego. Należała ona do osobnika mniejszego, niż poprzednia, z powodu jednak obtoczenia przez wodę, pomiarów na niej poczynić nie można.

**68. Górna część kości łokciowej prawej.** Bez miejscowości. Jeszcze gorzej zachowana niż poprzednie. Wogóle kości łokciowe nosorożca należą

w zbiorach do wielkich rzadkości i poza okazem staruńskim i z nad *Wilui* tylko trzy jeszcze były przez *Czerskiego* opisane.

#### KOŚCI ŚRÓDREĆZA (OSSA METACARPI).

**69. Kość śródrećza trzecia prawa.** *Kowanówko* pod *Obornikami* (T. P. N.) dar *Dra Karczewskiego*. Kość ta jest względnie dobrze zachowaną, jakkolwiek z powodu działania wody lekko obtoczoną. Z tego powodu powierzchnie stawowe górnej epifizy mają kontury niewyraźne. Wyglądem swoim odpowiada ona okazowi ze *Staruni*, tylko jest nieco mniejszą. Okaz jeszcze mniejszy od niej, znaleziony w *Grocie Kadzielnia* w Kieleckiem, otrzymałem od Prof. *Dr. Jana Rostańskiego*. Wymiary tej kości dla porównania podaję również poniżej.

#### Wymiary kości:

	Kowa- nówko mm.	Ka- dzielnia mm.
Długość całkowita . . . . .	195	185
Wysokość epifizy dolnej . . . . .	40	40
Wymiar poprzeczny górnej epifizy . . . . .	(67)	72
„ przednio-tylny górnej epifizy . . . . .	(50)	50
„ poprzeczny trzonu w pośrodku dług. . . . .	60	60
„ przednio-tylny trzonu w pośrodku dług. . . . .	27	25
„ poprzeczny epifizy dolnej . . . . .	66	70
„ przednio-tylny dolnej epifizy . . . . .	53	55
„ poprzeczny pow. staw. dla carpale III . . . . .	(43)	42
„ „ „ „ „ „ IV . . . . .	(26)	25

**70. Kość śródrećza czwarta.** (Os metacarpī externum-quartum.). Kość śródrećza czwarta lewa. *Poznań-Dębiec* (1919. K. 33, 35). Względnie dobrze zachowana, tylko niektóre powierzchnie stawowe są nieco pocierane. Odpowiada tejże kości ze *Staruni*, od której jest jednak znacznie dłuższą.

## Wymiary:

Długość całkowita . . . . .	193 mm.
Wysokość epifizy dolnej . . . . .	46 "
Wymiar poprzeczny górnej epifizy . . . . .	(54) "
Wymiar przednio-tylny górnej epifizy . . . . .	52 "
Wymiar poprzeczny diafizy . . . . .	45 "
Wymiar przednio-tylny diafizy . . . . .	23 "
Wymiar poprzeczny epifizy dolnej . . . . .	54 "
Wymiar przednio-tylny epif. doln. . . . .	52 "

**70a. Kość śródreżca czwarta str. prawej.** *Mechowo.* (HG. 323.) Z kości tej zachowała się tylko część dolna. Wymiar poprzeczny jej epifizy dolnej wynosi 46, przednio-tylny 43 mm., wymiar przednio-tylny diafizy (ponad epifizą dolną) 30 mm. Należała ta kość do osobnika młodego. Na tych dwóch ostatnio opisanych kościach można obserwować, że u osobników młodych, diafiza jest stosunkowo znacznie grubsza, niż u starych i staje się cieńszą, w miarę rozwoju mięśni względnie ścięgien.

## MIEDNICA (PELVIS).

**71. Fragment prawej strony miednicy.** *Karzec pod Gostyniem* (1889. 12/III. 3177 a.) Odlamek ten obejmuje panewkę prawą wraz z częścią kości biodrowej i kulszowej. Zagłębienie panewki bardzo płytkie. Wymiar podłużny panewki wynosi 125 mm., poprzeczny 110 mm. Wraz z tą kością została znaleziona i znajduje się w zbiorze, główka kości udowej, widocznie do tej panewki przynależna (3177 b).

**72. Panewka prawa wraz z częścią kości biodrowej, kulszowej i łonowej.** *Oborniki (?)* (T. P. N.). Wymiar podłużny panewki wynosi 113 mm., poprzeczny 109 mm.

**73. Panewka prawa.** *Zalesie koło Jarocina.* (1910. 432. K. 329.) Wymiar jej podłużny wynosi 109 mm.

**74. Odlamek prawej str. miednicy.** *Mechowo.* (1890. 3231.)

**75. Odlamek prawej strony kości biodrowej.** *Poznań-Malta* (3201) i drugi strony lewej, (1889. 25/10. 3201).

76. Odlamek prawej kości biodrowej. *Wilczy Młyn (Poznań)*. (1906. 227.)

77. Odlamek lewej strony miednicy. *Poznań-Dębiec*. (1911. 70.) W żwirze.

78. Odlamek lewej str. miednicy. *Zegrze koło Poznania*. (1909. 24. 1245. K 7.) Jak widzimy z kości miednicy, znajdują się w Muzeum tylko drobne ułamki, podobnie zresztą, jak w innych zbiorach.

#### KOŚĆ UDOWA (FEMUR).

79. Odlamek trzonu kości udowej str. prawej. *Oborniki* (1909. 63. N. 1629. K. 94).

80. Główka prawa. *Karzec pod Gostyniem*. (3177. b.) Znaleziona, jak już wyżej było zaznaczonem, z odpowiadającą jej panewką miednicy. Poza tymi dwoma nieznacznymi uławkami, Muzeum kości udowej nosor, nie posiada.

#### KOŚĆ GOLENIOWA (TIBIA).

81. Kość goleniowa lewa. Wykopana w żwirze w *Szelągu pod Poznaniem*. (T. P. N.) Kość ta jest dobrze zachowaną, za wyjątkiem odłamanego guza (tuber. tibiae) i otartego nieco, kłykcia zewnętrznego. Na swej powierzchni nie okazuje ona jakichś większych nierówności, do przyczepienia mięśni służących, co przemawiałoby za niezbyt podeszłym wiekiem osobnika, z którego pochodzi.

#### Wymiary:

Długość całkowita . . . . .	400 mm.
Wymiar poprzeczny diafizy . . . . .	73 "
Wymiar poprzeczny epifizy górnej . . . . .	136 "
Wymiar poprzeczny epifizy dolnej . . . . .	110 "
Wymiar przednio-tylny epif. dolnej . . . . .	87 "
Wymiar przednio-tylny największy pow. staw. dolnej . . . . .	65 "
Wymiar poprzeczny pow. staw. dolnej . . . . .	92 "

82. Fragment kości goleniowej prawej. *Jankowo pow. Środa*. (1909. 1232. K. 44.) Odlamek ten liczy 310 mm. dług., górnej epifizy brak. Wymiar poprze-



czny diafizy, wynosi 77 mm. Wym. poprz. doln. epif. 120, przednio-tylny 90 mm.

**83. Fragment kości goleniowej**, z odłamaną górną, a oderwaną dolną epifizą. Ta ostatnia nie była jeszcze z diafizą zrosnięta. Wymiar poprzeczny diafizy wynosi 69 mm. Należała więc ta kość do osobnika jeszcze niewyrośniętego. Miejscowość znalezienia nie podana (T. P. N.).

**84. Dolny koniec kości goleniowej lewej** z odłamanym malleolus intern. Miejscowości brak (T. P. N.). Od poprzedniego okazu różni się tem, że powierzchnia trójkątna, jaką jest ścięta kraweź zewn. ponad dolną pow. stawową, jest silnie zakłębła, a nie w części nawet wypukła, jak w okazy poprzednim. Wymiar poprzeczny epif. doln. 110 mm., przednio - tylny 77. Wym. poprzecz. diafizy 70 mm.

Jak z powyższych wymiarów widzimy, młodym był osobnik, do którego należała kość opis. pod L. 83, starszym podany pod L. 84, najstarszym, opisany pod L. 82.

#### KOŚĆ SKOKOWA (OS TALII).

**85. Kość skokowa prawa. Oborniki.** (T. P. N.) Zachowana względnie dobrze tylko po stronie tylnej, okazuje kilka otarć. Wymiary: Najw. szerokość 91 mm., długość 81 mm., najw. szerok. trzonu 85 mm., szyjki 75 mm.

**86. Kość skokowa prawa** (1912. K. 249). Posiadała zdaje się wielkość poprzedniej, lecz została zupełnie przez wodę obtoczona.

#### KOŚCI ŚRÓDSTOPIA (OSSA METATARSII).

**87. Kość śródstopia trzecia** (os metatarsale medium-tertium), lewa. Znaleziona w żwirze w *Szelągu* pod *Poznaniem*, (1913. N. 137.) Zachowana bardzo dobrze, nie okazuje śladów obtoczenia.

**88. Kość śródstopia trzecia lewa. Oborniki.** (1912. K. 241.) Należała do osobnika znacznie młodszego. Trzon jej, jak zwykle bywa u osobników młodszych, jest grubszy, niż u osobnika poprzedniego.

## Wymiary:

	Okaz z Szelağa mm.	Okaz z Obornik mm.
Długość całkowita . . . . .	208	174
Wysokość epifizy dolnej . . . . .	45	34
Wymiar poprzeczny epifizy górnej . . . . .	64	59
„ przednio-tylny górnej epifizy . . . . .	51	45
„ poprzeczny diafizy w połowie długości . . . . .	59	50
„ przednio-tylny diafizy . . . . .	25	27
„ poprzeczny epifizy dolnej . . . . .	76	60
„ przednio-tylny epifizy dolnej . . . . .	49	44
„ poprzeczny powierzchni staw. dolnej . . . . .	59	51
„ przednio-tylny powierzchni stawowej dolnej . . . . .	55	44

## DODATEK.

Po wykończeniu powyższego zestawienia, znalazłem jeszcze tak pośród zbiorów Tow. Prz. Nauk, jak i Instytutu Paleontologicznego Uniwersytetu Poznańskiego nieco szczątków noszczońca włochatego, które podaję poniżej:

89. Ząb przedtrzonowy, dolny, drugi, stały str. lewej (P<sub>2</sub>). Korzenie odłamane, przedni brzeg nieznanie wyszczerbiony, podobnie i tylny. Wyglądem odpowiada zupełnie staruńskiemu, od którego jest tylko nieco większy, posiada też i koronę na całej swej powierzchni startą. Kształt posiada wysokiego trójkąta o tępym wierzchołku, ku przodowi wierzchołkiem zwróconego. Wyniosłość przednią, zagina się ku tyłowi, tworząc płytką zatokę przednią. Wyniosłość poprzeczna średnia, wydłuża się do tyłu, gdzie łącząc się z skierowaną ku przodowi wyniosłością tylną, zamyka zupełnie zatokę tylną, która tworzy w ten sposób, dołek gruszkowatego kształtu. Dług. najw. korony 37 mm. Szerok. nasady 27 mm. Wysok. ściany wewn. 30 mm. Areola jest 18 mm. dł., 11 mm. szer. Ząb ten nadzwyczaj rzadko w zbiorach spotykany, znaleziony został zdaje się w Kowanówku koło Obornik. (Z. T. P. N.)

90. Ząb przedtrzonowy, dolny, czwarty prawy ( $P_4$ ). *Kowanówko(?)*-*Oborniki*. Ząb ten jeszcze nie był w użyciu. Dł. najw. 37 mm. Szer. nasady z przodu 25, z tyłu 22 mm., wysok. od wewn. w pośrodku 41 mm.

91. Ząb przedtrzonowy, dolny, czwarty, lewy ( $P_4$ ). Korona już nieco nadtarta. Dług. najw. 39, szer. nas. 25, wysok. wewn. 36. Osobnik dorosły. *Kowanówko(?)*-*Oborniki*.

92. Ząb trzonowy pierwszy prawy dolny ( $M_1$ ). *Żabikowo*. Korona lekko starta. Dług. najw. 48, szerok. nasady z przodu 30, z tyłu 25, wysok. od wewn. 40 mm. Osobnik młody.

93. Ząb trzonowy, pierwszy, prawy, dolny ( $M_1$ ). (62.) *Kowanówko(?)*-*Oborniki*. Korona już dosyć starta. Dług. najw. 46, szerok. nasady z przodu 28, z tyłu 24 mm., wysok. wewn. 31 mm. Osobnik dorosły.

94. Ząb trzonowy drugi dolny prawy ( $M_2$ ). *Kowanówko(?)*-*Oborniki*. Korona dosyć silnie starta. Dług. najw. 48, szerok. nasady z przodu 33, z tyłu 31, wysok. wewn. 34 mm. Osobnik dorosły.

95. Ząb trzonowy drugi dolny prawy ( $M_2$ ). Korona lekko starta. Dług. najw. 50, szerok. nasady z przodu 36, z tyłu 31, wysck. wewn. 38 mm. Osobnik dorosły. *Kowanówko(?)*-*Oborniki*.

96. Ząb trzonowy, drugi, dolny, prawy ( $M_2$ ) {o ile można wnosić z szerokości nasad} *Kowanówko(?)*-*Oborniki*. Bardzo silnie zużyty, pola złane ze sobą. Najw. dług. 45, szerok. z przodu 34, z tyłu 32, wysok. od wewn. 19 mm. Korzeń przedni płaski 40 mm, długi, 35 mm. szeroki, tylnego, połowa odłamana. Pochodzi z osobnika starszego.

97. Ząb trzonowy trzeci lewy, dolny ( $M_3$ ). Nie był jeszcze w użyciu. Dług. najw. 61, szerok. nasady od przodu 34, z tyłu 33, wysok. wewn. 46 mm. *Kobylnica*.

98. Ząb trzonowy górny, pierwszy lewy ( $M_1$ ). *Oborniki*. (Zb. Inst. Pal.) Korzenie odłamane. Zatoki otwarte. Dolek a raczej dolki środkowe oddzielone są od zatoki przedniej. Jest ich dwa, jeden bardziej na zewnątrz zwrócony, 11 mm. średnicy, drugi z nim

się stykający, 6 mm. średn., leży więcej ku wewnątrz. Ponadto, ząb ten okazuje jeszcze inną nieprawidłowość, a mianowicie, że z tylnej ściany zatoki przedniej sterczą ku jej światłu, dwie fałdy, tworzące na przekroju, jak gdyby dwa ząbki, podobne do tych, jakie nierzadko w zębach *Rhinoceros Merckii* lub *etruscus* spotykamy. Długość największa zęba wynosi 56 mm., szerokość nasady od przodu 53. Należał do osobnika niestarego.

**99. Ząb trzonowy górny pierwszy prawy (M<sup>1</sup>). *Oborniki.* (Zb. Inst. Pal.)** Zatoki zamknięte, przednia złączona z dołkiem środk. Dług. 41 mm., szerok. nasady 56 mm., wysok. z zewn. 26 mm. Odpow. wiekiem czaszce z *Wildy*.

**100. Fragment szczęki dolnej z niestartym jeszcze zębem przedtrzonowym czwartym. *Żabikowo.*** Pochodzi z osobnika młodego. (Zb. Inst. Pal.)

## RÉSUMÉ.

### LES DÉBRIS DU »RHINOCÉROS ANTIQUITATIS BLUM.« TROUVÉS SUR LES TERRITOIRES DE LA GRANDE POLOGNE.

A la Section d'Histoire Naturelle du Musée de la Grande Pologne (Muzeum Wielkopolskie, Oddział Przyrodniczy) de Poznań, l'auteur a trouvé trois crânes et des mandibules, des dents et des os de squelette de rhinocéros velu, provenant d'une centaine d'animaux. Ces os avaient été trouvés en 23 localités de la Grande Pologne, dans les couches de sable et de gravier, considérées comme interglaciales. Dans les mêmes couches avec les os du rhinocéros velu on trouve souvent des os de l'*Elephas primigenius*, *Equus* sp., *Bison priscus*, *Cervus elaphus*, quelquefois aussi des os de *Rangifer tarandus*, *Cervus euryceros* et *Castor fiber*(!).

Ayant décrit en détail les os particuliers sous le rapport morphologique, l'auteur tâche d'établir l'âge relatif des individus, auxquels ils ont appartenu, ce qui est facile lorsqu'il s'agit du crâne et des dents, mais

plus difficile quand il s'agit d'autres os. Un compte établi par rapport aux dents indique que 39'6% de ces débris proviennent des individus jeunes, 52'83% des individus adultes, 7'54% des individus vieux.

Un pareil compte fait par rapport aux autres os indique, que 28'57% proviennent des individus jeunes, 62'08% des individus adultes, 8'57% des individus vieux. Il résulterait de ces chiffres que d'abord un grand pour cent d'individus périssaient jeunes et qu'un nombre insignifiant atteignait un âge avancé, ce qui constituait déjà un des symptômes annonçant la disparition de cette espèce.

SZCZĄTKI  
NOSOROŻCA WŁOCHATEGO  
ZNALEZIONE NA ZIEMI WIELKOPOLSKIEJ  
(TABLICE I—IV)

---

SZCZĄTKI NOSOROŻCA WŁOCHATEGO.

Tabl. I.



Ryc. 1. Czaszka I. z Dębca, widziana od góry.



Ryc. 2. Czaszka I. z Dębca, widziana z boku.



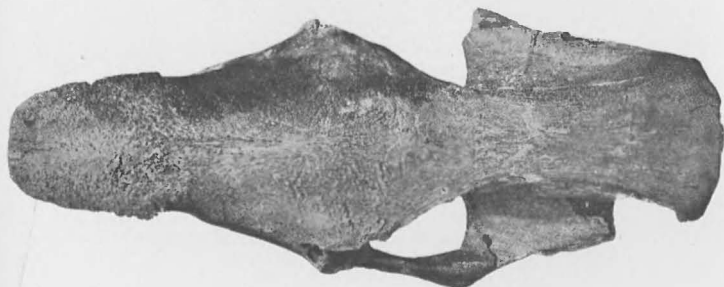
Ryc. 3. Czaszka I. z Dębca, widziana od dołu.

SZCZĄTKI NOSOROŻCA WŁOCHATEGO.

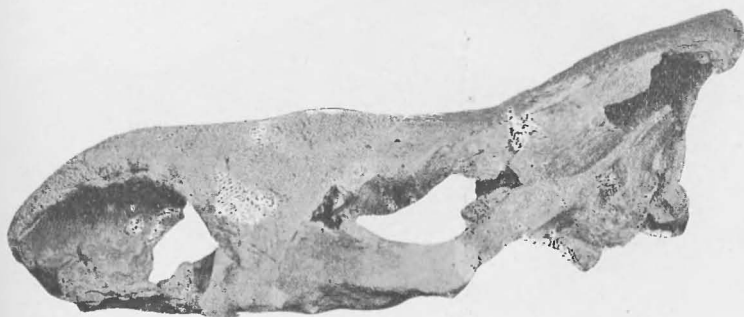
Tabl. II.



Ryc. 4. Czaszka I z Dębca, widziana od tyłu.



Ryc. 5. Czaszka II z Dębca, widziana od góry.



Ryc. 6. Czaszka II z Dębca, widziana z boku.





SZCZĄTKI NOSOROŻCA WŁOCHATEGO.

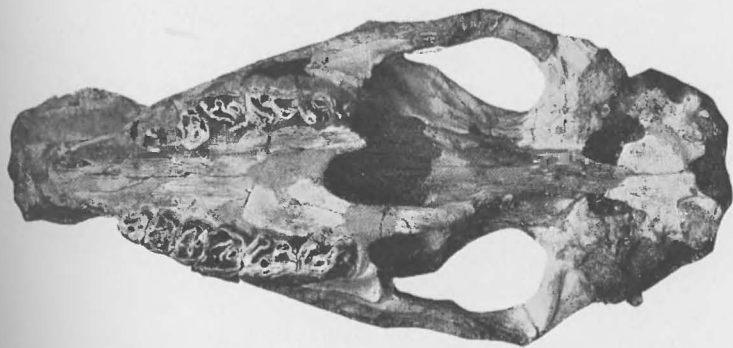
Tabl. III.



Ryc. 7. Czaszka z Wildy, widziana od góry.



Ryc. 8. Czaszka z Wildy, widziana z boku.



Ryc. 9. Czaszka z Wildy, widziana od dołu.

SZCZĄTKI NOSOROŻCA WŁOCHATEGO.

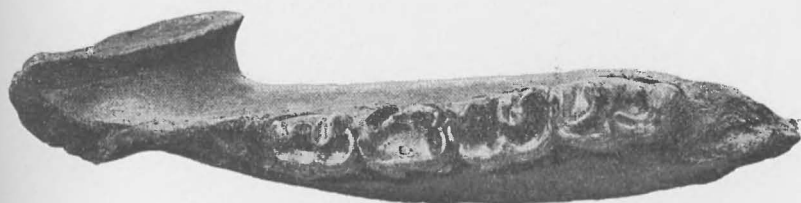
Tabl. IV.



Ryc. 10. Szczęka dolna z Prosný, widziana od zewnątrz.



Ryc. 11. Szczęka dolna z Obornik, widziana od zewnątrz.



Ryc. 12. Szczęka dolna z Obornik, widziana od góry.