

NUEVOS DATOS SOBRE *DICERORHINUS MERCKI* KAUP EN LA PROVINCIA DE SANTANDER

POR

C. FUENTES VIDARTE *

RESUMEN

Se dan dos nuevas citas para Santander de *D. mercki* Kaup, en las cuevas de Los Peines (Castro Urdiales) y Mazarredonda (San Pantaleón de Aras), especie solamente conocida hasta ahora de Puente Viesgo (cueva del Castillo) y Camargo (cueva del Pendo).

RESUME

Ont donnent deux cites nouvelles pour Santander de *D. mercki* Kaup, dans Les Peines (Castro Urdiales) et Mazarredonda (S. Pantaleón de Aras), cette espèce était connue jusqu'à le moment à Puente Viesgo (grotte du Castillo) et Camargo (Pendo).

En una exploración en la red cárstica de Los Peines, cerca de Castro Urdiales (Santander), llevada a cabo por algunos miembros de la Sección de Espeleología Sautuola de Santander, en agosto de 1976, y en una de sus múltiples galerías innominadas, don José León encontró, lejos de la boca y en superficie, bajo una estrecha sima, dos dientes de rinoceronte recubiertos por una ligera capa de concreción caliza.

Se trata, en efecto, de un M₃ derecho incompleto y de un M² izquierdo bien conservado, pertenecientes a la especie *Dicerorhinus mercki* Kaup (*Rhinoceros mercki* Jaeger) o rinoceronte de Merck, cuyas medidas son las siguientes:

Longitud máxima	53	mm.
Anchura máxima	62	mm.
Altura	23,8	mm.
Espesor del esmalte	2,1	mm.
Índice de hipsodontia	0,38	

Su morfología no ofrece ninguna particularidad que difiera sustancialmente de la típica para la especie.

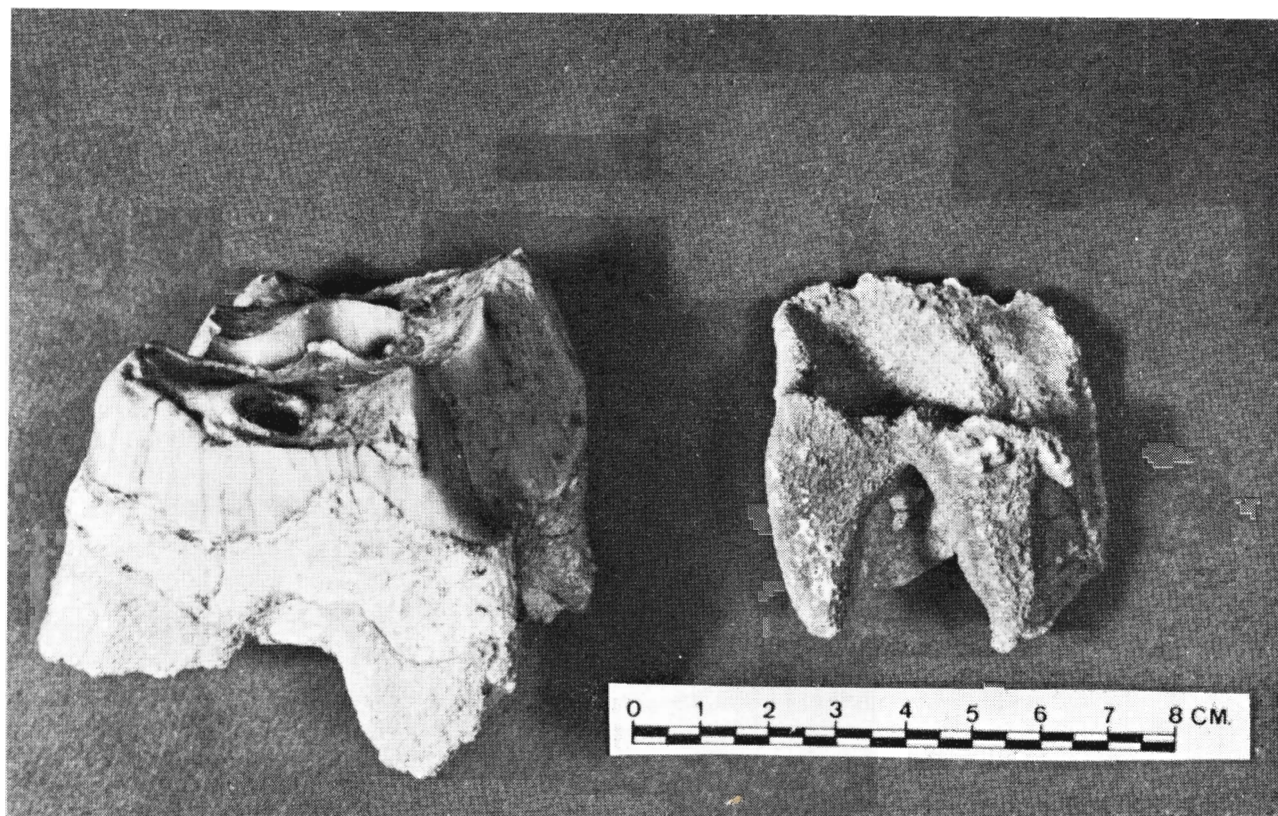
(*) Sección de Paleontología del Museo de Prehistoria y Arq. de Santander.

En otra de las galerías aparecieron, también en superficie, restos óseos y una hemimandíbula izquierda de un joven de *Crocota* sp. que confirmaría lo expuesto por Harlé (1912) sobre la coexistencia de estos dos animales en el mismo medio.

Más hacia el Sur, en la cueva del Cubo, en Mazarredonda (San Pantaleón de Aras), en una región muy similar a la anteriormente citada, fue hallado otro molar de rinoceronte (P³ izdo.) perteneciente a la misma especie.

Estas dos nuevas localidades para Santander presentan indudable interés, puesto que este rinoceronte sólo es conocido de las cuevas de El Castillo (Obermaier, 1916) y el Pendo (Carvallo, 1932).

Para J. Altuna (1973), los ejemplares de la cueva del Morín pertenecen a la especie *D. hemitoechus*, opinión que no es compartida totalmente por Bonifay (1961) y Bouchud (1966) que consideran *hemitoechus* y *mercki* como sinónimos. Sin embargo, el Rinoceronte de Merck, especie interglaciar, continental y poco exigente es, según Zeüner (1945 a), una forma de parkland (medio forestal o de parque), más de acuerdo con las zonas prospectadas, y al contrario de *hemitoechus*, que es más esteparia.



Vista lateral de los molares m_3 y m_2 de *D. Mercki* (cueva de los Peines).

En cualquiera de los casos, estos hallazgos no influirían en la resolución de este problema taxonómico.

Por último, para terminar esta breve nota, podemos añadir que estas dos nuevas citas para la provincia quedan dentro del área conocida para esta especie en el norte de España, cuyo límite más occidental llega hasta Turón (Mieres), en Asturias.

BIBLIOGRAFIA

- ALTUNA, J. (1971). Fauna de mamíferos de los yacimientos prehistóricos de Guipúzcoa. *Munibe*, t. XXIV, fasc. 1-4.
- ALTUNA, J. (1973). Fauna de mamíferos in GONZALEZ ECHEGARAY, FREEMAN. *La cueva de Morín. Excavaciones 1969*. Patronato Cuevas Prehist., vol. II. Santander.
- BONIFAY, M. C. (1961). Etude des restes de Rhinoceros de Merck provenant des Meyrargues. *Ann. Paleont.*, t. XLVII.
- BOUCHUD, J. (1966). Les Rhinoceros in LAVOCAT, Faune et flore préhistoriques de l'Europe occidentale. Ed. Masson.
- CARVALLO, J. (1932). Exploración en la gruta de El Pendo. *Inv. Prehistóricas*. Santander.
- FUENTES, C. (1977). Análisis morfológico y biométrico de los molares del rinoceronte de la cueva de El Castillo (Santander) y de otras localidades de la misma provincia. *Rev. Sautuola* (in lit).
- HARLE, E. (1912). Ensayo de una lista de mamíferos y aves del Cuaternario conocidas hasta ahora en la Península Ibérica. *Bol. Inst. Geol. España*, t. XXXII.
- HERMANN, R. (1913). Die Rhinocerosarten des Westpreussischen Diluviums. *Naturg. Ges. Danzig*. XIII.
- OBERMAIER, H. (1916). El hombre fósil. *Trab. Com. Invest. Paleon. Prehist.* Madrid, mem. 9.
- ZEUNER, F. E. (1945 a). The Pleistocene Period, its Climate, Chronology and Faunal Successions. Londres (Royal Society).
- GONZALEZ ECHEGARAY, FREEMAN, FUENTES, MEIJIDE, BARANDIARAN y otros (1976). El yacimiento de la cueva del Pendo. Excavaciones 1953-57. *Biblioteca Prehistórica Hispana*. C. S. I. C. Madrid.