

# 巨犀牙齿在蒙古的发现\*

Д. 达什泽维格

(蒙古国立大学, 乌兰巴托)

在小博格多山山麓北部湖谷地区塔塔勒井地方发现的哺乳动物化石遗物中, 保存在乌兰巴托国立中央博物馆古生物学部门的 *Indricotherium transouralicum* M. Pavl. 一个上臼齿具有重要的意义。此外, 在这里还发现了 *Tsaganomys altaicus* Matth. et Grang. 及其他化石啮齿动物的破片, 据以前记载, 它们产自塔塔勒河和三达河。

**科** *Indricotheriidae* Borissiak, 1939

(= *Indricotheriinae* Borissiak, 1923)

**属** *Indricotherium* Borissiak, 1915

*Indricotherium transouralicum* M. Pavl.

**材料:** 右上第二臼齿 ( $M^2$ ), 中央博物馆编号 8。

**地质时代:** 中渐新世。

**描述:** 右上  $M^2$ , 牙齿强烈磨蚀, 呈四方形。

外脊基部较窄。外脊后部向内方倾斜。前刺和反前刺微弱。前附尖和前附尖褶皱很发育。后附尖未保存。齿缘除了后脊和原脊舌方以外, 围绕着整个齿冠。原脊和后脊几乎相互平行, 其中原脊有一部分破损。

根据这一牙齿强烈磨蚀程度可以得知, 它属于一个成年个体。

**测量:** 内长 60 毫米, 后宽 66 毫米, 前宽 73 毫米。

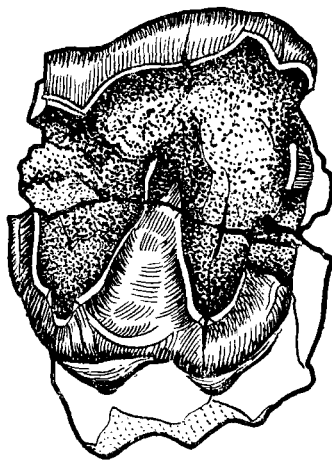


图 1. *Indricotherium transouralicum* M. Pavl.  $M^2$ ,  $\times 0.6$ .

\* 5月16日收到。

### 比較和意見:

这一牙齿和早中新世 *Paraceratherium* 相应牙齿不同之点在于: 它沒有明显的刺, 如同在 *Paraceratherium* 甚至強烈磨蝕的牙齿上所看到的。和格魯吉亞种 *Benaratherium callistrati* Gabunia 相比較也不可能, 因为后者上臼齿未被描述过。

上述特征使我們相信, 这一牙齿无疑属于柏里俠克 (Борисяк, А) 1915 年所建立的著名的 *Indricotherium* 属。

根据格罗莫娃 (Громова В. И. 1959) 的意見, 現今 *Indricotherium* 属只有 *Indricotherium transouralicum* M. Pavl. 一个种。奥斯朋描述的蒙古种 *Baluchitherium grangeri*, 格罗莫娃認為是上述种的同物异名。

1923 年奥斯朋以及稍后的格兰阶和格里高里 (Granger and Gregory, 1936) 沒有指出它和土尔盖的 *Indricotherium* 属的區別, 就将蒙古种归于庫派尔 (C. Forster-Cooper) 描述的俾路支斯坦的一属中了。

上述作者的这种結論給巨犀的分类及系統发育的闡释带来困难。在格罗莫娃的著作中曾給予它以公正的批判。

因此我們描述的这一牙齿是属于 *Indricotherium transouralicum* M. Pavl. 这个种。現今在蒙古人民共和国已知的巨犀化石发现于下述地点:

1. 巨犀化石 *Baluchitherium grangeri* Osb. 最早作为蒙古西部三达河层的中渐新世动物羣的成員, 于 1923 年为美国人所发现与描述。

2. 下述巨犀为 1948—1949 年苏联古生物学考察队所发现:

a) 在南杭爱省湖谷区, 离小博格多山脉以北 50 公里, 鄂罗克湖附近塔塔勒河地方。在这里在紅色砂質粘土中找到过巨犀肢骨及牙齿破片。

b) 在东戈壁省埃尔吉鄂博产地上层中发现不知何属 (Genus?) 的巨犀。在这里与两栖犀、食肉类、齧齿类和龟类化石一起, 也发现了属于巨犀的側肢远端部分。

(刘后一譯 邱占祥校)

### 参 考 文 献

- Борисяк А. А., 1923: О роде *Indricotherium* n. g. (сем. Rhinocerotidae) Запись РАН, ОФМ, 8-я сер. 35, № 6 стр. 1—128.
- Громова В. И., 1959: Гигантские носороги. Труды ПИН АН СССР, том XXI, стр. 1—163.
- Габуния Л. К., 1951: О представителях семейства Indricotheriidae из олигоценовых отложений Грузии. ДАН СССР, т. XXXI, No. 6 стр. 1135—1137.
- Chow M. C. et Xu Y. X., 1959: *Indricotherium* from Hani Basin, Sinkiang. *Vertebrata Palasiatica*. 3(2). pp. 93—96.
- Chiu Chan-siang, 1962: Giant *Rhinoceros* from Loping, Yunnan, and Discussion on the Taxonomic characters of *Indricotherium grangeri* *Vertebrata Palasiatica*. 6(1) pp. 66—76.
- Granger W. and Gregory W., 1936: Further notes on the gigantic extinct *Rhinoceros*, *Baluchitherium*, from the Oligocene of Mongolia. *Bull. Amer. Mus. Nat. Hist.*, XXII, art. 1. pp 1—71.
- Osborn H. F., 1923: *Baluchitherium grangeri* a giant hornless *Rhinoceros* from Mongolia. *Amer. Mus. Nat. Hist.* No. 78. pp. 1—15.

## О НАХОДКЕ ЗУБА ГИГАНТСКОГО НОСОРОГА В МОНГОЛИИ

Д. Дашзэвэг

(Монгольский Государственный Университет, г. Улан-Батор)

Среди ископаемых остатков млекопитающих из Таталын худук, в районе Долины Озёр к северу от подножья Бага-Богда, хранящихся в палеонтологическом отделении Центрального Республиканского Музея г. Улан-Батора, представляет большой интерес верхний моляр *Indricotherium transouralicum* M. Pavl. Кроме того здесь были найдены фрагментарные остатки *Tsaganomys altaicus* Matth. et Grang. и других ископаемых грызунов, ранее описанных с места нахождения Таталгола и Хсандагола.

Семейство *Indricotheriidae* Borissiak, 1939 (=

*Indricotheriinae* Borissiak, 1923)

Род *Indricotherium* Borissiak, 1915.

*Indricotherium transouralicum* M. Pavl.

**Материал:** Верхнекоренной моляр M<sup>2</sup> dext, коллекция Центрального музея № 8.

**Геологический возраст.** Средний олигоцен.

**Описание.**

M<sup>2</sup> dext: Зуб сильно стертый, в очертании четырехугольный.

Наружный гребень (эктолоф) к основанию более узкий. Задняя часть эктолофа наклонена внутрь. Кроше и антекроше выражены слабо. Парастиль и парастильная складочка хорошо развиты. Метастиль не сохранился. Воротничок окружает всю коронку, за исключением лингвальных концов металофа и протолофа. Протолоф и металоф почти параллельны друг другу, первый из них частично разрушен.

Судя по сильной стертости описываемого зуба можно сказать, что он принадлежит взрослой особи.

**Размеры (в мм):** длина внутренняя—60, ширина задняя—66, ширина передняя—73.

**Сравнение и замечания.**

Отличие описываемого зуба от одноименного зуба нижнемиоценового *Paraceratherium* заключается в том, что у него нет ярко выраженного шпора, как это наблюдается даже в сильно стертом зубе *Paraceratherium*. Сравнение с видом грузинского *Benaratherium callistrati* Gabunia не возможно, так как верхние коренные моляры последнего не были описаны.

Указанные признаки приводят к убеждению, что данный зуб несомненно относится к известному роду *Indricotherium* установленному А. Борисяком в 1915 году.

По мнению В. И. Громовой (1959 г.) в настоящее время род *Indricotherium* представлен одним видом *Indricotherium transouralicum* M. Pavl. Монгольский вид

*Baluchitherium grangeri*, описанный Осборном, В. И. Громова считает синонимом вышеупомянутого.

В 1923 году Осборн, и несколько позже Гранжер и Григори (Granger and Gregory, 1936), не давая отличий от тургайского рода *Indricotherium*, отнести монгольский вид к куперовскому роду из Белуджистана.

Такое заключение названных авторов привело к затруднениям в выяснении систематики и филогении гигантских носорогов. Это было справедливо подвергнуто критике в работе В. И. Громовой.

Таким образом зуб описанный нами принадлежит к виду *Indricotherium transouralicum* М. Pavl. В настоящее время на территории МНР остатки гигантских носорогов известны в следующих пунктах:

1. Остатки индрикотериид *Baluchitherium grangeri* Osb. впервые обнаружены и описаны американцами в 1923 г, в составе среднеолигоценовой фауны (формации Хандагол) Западной Монголии.

2. Следующие находки гигантских носорогов сделаны Советской Палеонтологической Экспедицией в 1948—1949 гг.

а) В районе долин Озер в пределах Убур-Хангайского аймака, 50 км к северу от хребта Бага-Богдо, близ оз. Орогнора в местности Татал-гол. Здесь в красных песчаных глинах найдены кости конечностей и фрагменты зубов индрикотерида.

б) Индрикотериид неясного родового положения (Genus?) обнаружен в верхних горизонтах место нахождения Эргиль-обо в Восточной Гоби. Здесь вместе с остатками болотных носорогов, хищников, грызунов и черепах были найдены также дистальный конец боковой метаподии, принадлежащей гигантскому носорогу.