

太原市附近的劍齿象和梅氏犀

王 择 义

(中国科学院古脊椎动物与古人类研究所)

太原市黄寨挖砂工程中,发现了一些脊椎动物化石,古脊椎动物与古人类研究所太原工作站获悉之后,派张引成同志前往察看,并承挖砂工程处袁福典同志将发现的化石交太原工作站保存研究。发现的化石計有两种:一为梅氏犀,一为师氏劍齿象,茲概略記述如下:

梅氏犀 (*Rhinoceros mercki*)

一个带有 P_4-M_3 的右下颌骨,前端缺失,后端也有些殘破,四个牙齿均保存得很完整。牙齿磨蝕較烈,第三臼齿已开始磨蝕。臼齿齿面較光滑,齿带不太发育,臼齿唇面略凸出。

下颌骨保存部长 393 毫米, P_4-M_3 长 204 毫米, M_2 长 54 毫米,寬 37 毫米,高 30 毫米。此标本与周口店第九地点发现的梅氏犀相近,不过个体稍大;而与第十三地点的梅氏犀比較起来个体又稍小一些。

师氏劍齿象 (*Stegodon zdanskyi Hopwood*)

有一个磨蝕很深的左上第二臼齿。这个牙齿共有 5 个脊板及一个很小的跟座。臼齿前端稍有破裂,珐瑯質小部有殘缺。第四脊板已开始磨蝕。在第一、二齿脊板上均清楚地分成似乳齿象的两个乳突(由中間一中沟分割而成)。第四脊板,分成了 5 个主要的大乳突,每个乳突的頂部再分为 2。第五脊板,有四个主要乳突,除唇面的一个外,其余 3 个都于頂部再分为 2。

臼齿全长 148 毫米,寬度(iii) 81.5 毫米,齿高(iii) 34.5 毫米。

由于脊板都寬而短前边的脊板,分成了似乳齿象的两个大乳突, [胡步伍 (T. Hopwood) 和德日进 (Teilhard de Chardin) 等的标本,只第一板脊如此,而太原的标本則第一和第二脊板都如此], 以及未磨蝕的乳突的分法,都符合胡步伍和德日进的师氏劍齿象的特征。我們这次所发现的标本,似为师氏劍齿象。

据张引成同志报告:青龙鎮位于黄寨西南五公里的一个狹窄的黃土沟内,沟内有一条河流名叫楊兴河,因为它发源于黄寨东北的楊兴鎮而得名。这个黃土沟,为东北西南方向,长达数十里,到太原北郊向阳店南,归入汾河(图 1)。沟谷寬 10—100 米,北西两面为高低起伏的丘陵地带。

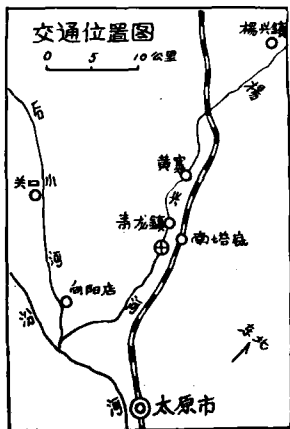


图 1

化石地点剖面,自下而上为(图2):

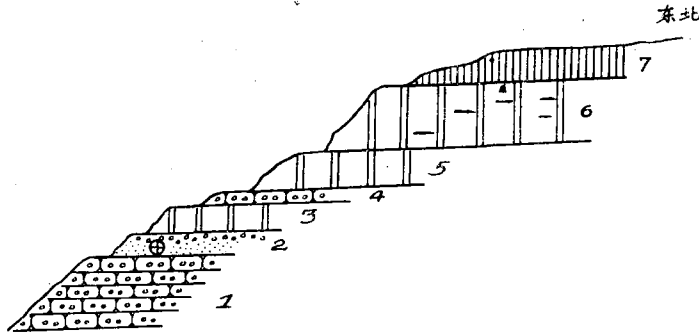


图2 太原市黄寨青龙镇化石地点地层剖面图

- | | |
|---------------------------------|-------|
| 7. 黄土 | 2—3 米 |
| 6. 红色、灰黄色湖相土状堆积,底部及中间含有钙质薄层,很坚硬 | 8 米 |
| 5. 层状红色泥岩 | 4 米 |
| 4. 砾岩 | 1 米 |
| 3. 层状红色泥岩 | 3 米 |
| 2. 化石层,下部为砂层,上部含有砾石及泥砾 | 1.5 米 |
| 1. 砾岩,砾石成分以灰岩为主 | 7—8 米 |

这两种化石发现于太原地区,在科学研究上是颇有价值的。因为在1935年时,当杨钟健教授研究一批由永济购来而层位不明的哺乳动物化石时,其中有剑齿象的标本,他当时怀疑剑齿象的标本是否真正采自山西永济(现改为芮城)(杨钟健,1935a, 513—514页),因为当时在华北更新统中尚未发现剑齿象而只发现于长江以南地区。

后来经过一系列的工作,在山西榆社发现有相当丰富的剑齿象化石(杨,1935b; 德、汤,1937)。这说明,无论在江南或华北,在更新世时,剑齿象的分布很广泛,而且是可以划分时代的化石。

师氏剑齿象是胡步伍首先根据由上海购买的一个不完整的下第三臼齿建立的新种(胡步伍,1938),后经杨钟健、德日进、汤道平丰富了师氏剑齿象的材料。最近贾兰坡更由窑河发现有这个种的牙齿(贾,1961)。这次又在太原附近发现,说明师氏剑齿象的分布,北达北纬38度。

师氏剑齿象是一种具有乳齿象和真象的混合性质的(胡步伍,1935, 76页)剑齿象,在长鼻目的演变中具有重要的意义。

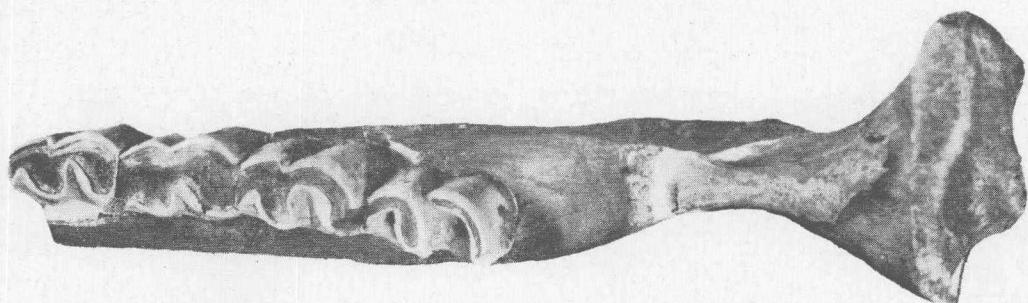
关于它的时代,杨钟健教授认为是上新世初期(蓬蒂期),德日进和汤道平认为是上新世。从现在的发现看来它与梅氏犀共生,应当属于更新世,没有疑问。问题是更新世中期还是初期,这还要有更多材料的发现,才能决定。

青龙镇的骨化石,呈黑色。而这类化石,群众统称之为龙骨。很可能在这个地方过去曾经发现过这种呈黑色的骨化石,群众即叫作青龙,而成为青龙镇这一地名的原始命名。

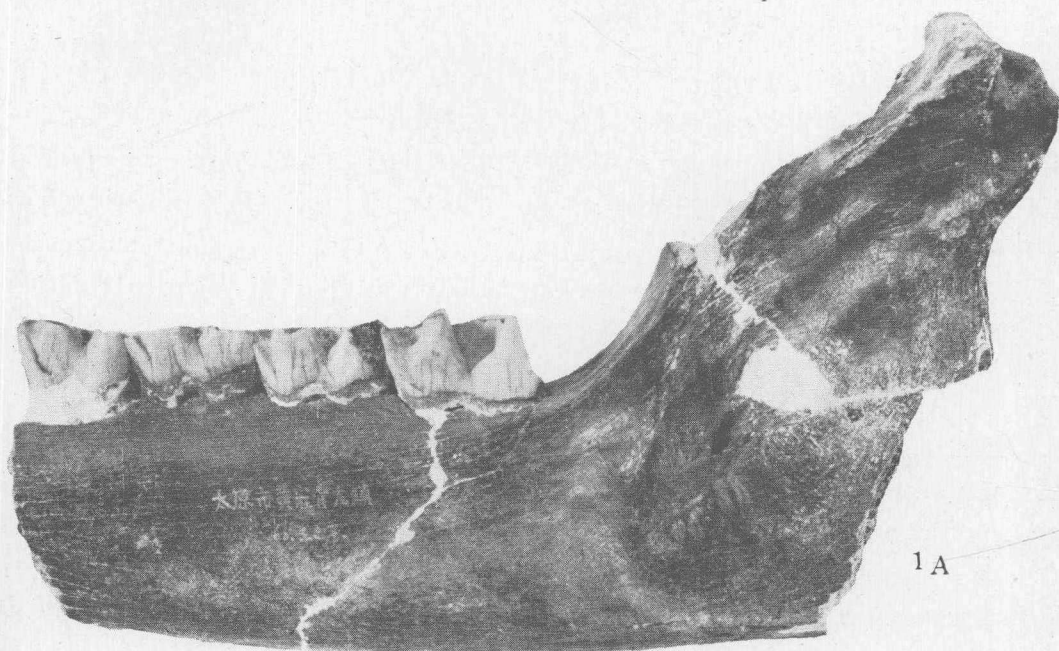
化石是袁福典同志发现的,他并热情地协助我们工作,我们在这里特致以衷心谢意。

参 考 文 献

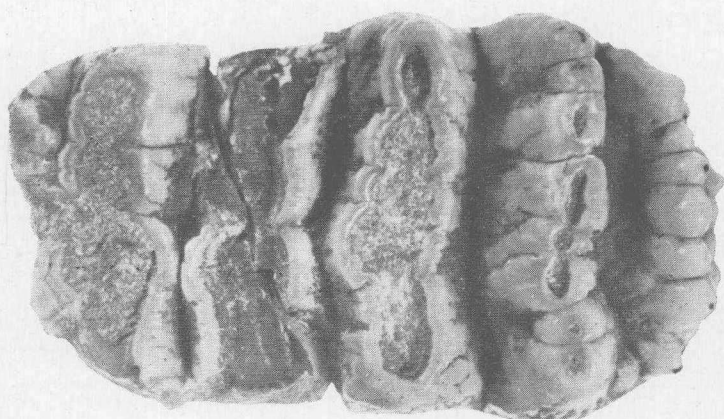
- 賈兰坡 1961 涇河(待刊稿,未出版)。
Hopwood, T. (胡步伍) 1935 Fossil Prodocoidea from China. *Pal. Sin.*, Ser. C, **9** Fasc. 3.
Teilhard de Chardin and M. Traessart. (德日进和湯道平) 1937 The Prodocoidea of South Eastern Shansi. *Pal. Sin.*, Ser. C, **13** Fasc. 1.
Young, C. C. (楊鍾健) 1935a New Finds of Fossil *Bubalus* in China. *Geol. Soc. China*, **15**, 505—516.
——— 1935b Miscellaneous Mammalian Fossils from Shansi and Honan. *Pal. Sin.*, Ser. C, **9** Fasc. 2.



1



1A



2

图1. 梅氏犀(*Rhinoceros merckii*) 带有 P_4-M_3 的右下颌骨 (冠面視) $\times 1/3$

图1A. 同上 (舌面視) $\times 1/3$

图2. 师氏劍齒象 (*Stegodon zdanskyi* Hopwood) 左上第二白齿 (冠面視) $\times 2/3$